



พระราชดำรัส สมเด็จพระมหิตลาธิเบศรอดุลยเดชวิกรม พระบรมราชชนก
องค์พระบิดาแห่งการแพทย์แผนปัจจุบันของไทย

“ขอให้ถือประโยชน์ส่วนตน เป็นที่สอง
ประโยชน์ของเพื่อนมนุษย์ เป็นกิจที่หนึ่ง
ลาภ ทรัพย์ และเกียรติยศ จะตกแก่ท่านเอง
ถ้าท่าน ทรงธรรมะแห่งอาชีพไว้ให้บริสุทธิ์”

“ฉันไม่ต้องการให้พวกเธอเป็นเพียงหมอเท่านั้น
แต่ฉันต้องการให้พวกเธอมีความเป็นมนุษย์ด้วย ”



พระบรมสาทิสลักษณ์พระบาทสมเด็จพระปวงเรนทราเมศวร์ มหิศเรศวรศักดิ์ พระปิ่นเกล้าเจ้าอยู่หัว
ประดิษฐานอยู่ที่อาคารผู้ป่วยนอก โรงพยาบาลสมเด็จพระปิ่นเกล้า

คำนำ

คู่มือนิสิตแพทย์ฉบับนี้ จัดทำขึ้นโดยมีวัตถุประสงค์เพื่อเป็นคู่มือสำหรับนิสิตในการดูแลตนเองตลอดระยะเวลาแห่งการศึกษา ณ ศูนย์แพทยศาสตรศึกษาชั้นคลินิก โรงพยาบาลสมเด็จพระปิ่นเกล้า กรมแพทย์ทหารเรือ ซึ่งประกอบด้วย ข้อมูลทั่วไปของโรงพยาบาลสมเด็จพระปิ่นเกล้า พร. ข้อมูลศูนย์แพทยศาสตรศึกษาชั้นคลินิกสมเด็จพระปิ่นเกล้า สวัสดิการนิสิต หอพัก กิจกรรม และระเบียบวินัย อาจารย์ที่ปรึกษา ตลอดจนระเบียบและ ข้อพึงปฏิบัติ เพื่อลดปัญหาที่อาจจะเป็นอุปสรรคของนิสิตจนเป็นสาเหตุให้นิสิตไม่สามารถสำเร็จการศึกษาหรือสำเร็จการศึกษาล่าช้า ศูนย์แพทยศาสตรศึกษาชั้นคลินิก โรงพยาบาลสมเด็จพระปิ่นเกล้า พร. หวังเป็นอย่างยิ่งว่าคู่มือนิสิตแพทย์ฉบับนี้จะเป็นประโยชน์ให้กับนิสิตในการช่วยให้นิสิตมีคุณลักษณะบัณฑิตแพทย์ หลักสูตรแพทยศาสตร์ มหาวิทยาลัยบูรพา

งานกิจการนิสิตศูนย์แพทยศาสตรศึกษาชั้นคลินิก
โรงพยาบาลสมเด็จพระปิ่นเกล้า กรมแพทย์ทหารเรือ

สารบัญ

รูปพระบิดา

รูปพระปิ่น ๑

คำนำ

สารบัญ

รู้จักรพ.สมเด็จพระปิ่นเกล้า

- ประวัติความเป็นมา
- ยุทธศาสตร์ วิสัยทัศน์ พันธกิจ
- ผู้บริหาร
- โครงสร้าง/หน่วยงานต่าง ๆ ใน รพ. ๑
- โครงสร้างศูนย์แพทยศาสตรศึกษา
- แผนที่ในรพ. ๑

ระเบียบวินัยและข้อปฏิบัติของนิสิต

- อัตลักษณ์
- การแต่งกาย
- ข้อปฏิบัติทั่วไป
- คำแนะนำในการเรียนชั้นคลินิก ข้อกำหนดที่เกี่ยวกับการเรียน การสอบ การประเมิน การผ่านชั้นปี การจบ การลาเรียน

บริการต่าง ๆ และสวัสดิการ

- ทุนการศึกษา
- การกู้ยืม
- ประกันสุขภาพ ประกันอุบัติเหตุ รวมถึงการรับ vaccine
- ขั้นตอนการเข้ารับบริการทางสุขภาพเมื่อเจ็บป่วย
- แนวทางปฏิบัติเมื่อนักศึกษาแพทย์สัมผัสเลือดหรือสิ่งคัดหลั่งของผู้ป่วย
- หอพักนิสิต กฎระเบียบหอพัก
- บริการด้านสารสนเทศ เช่น WIFI E-journal / E-book up to date
- ห้องสมุด

อาจารย์ที่ปรึกษา

กิจกรรม และปฏิทินกิจกรรม

ผนวก : แบบฟอร์มสำคัญต่าง ๆ เช่น ใบลาป่วย ลากิจ link ระเบียบ ม.บูรพา

โรงพยาบาลสมเด็จพระปิ่นเกล้า กรมแพทย์ทหารเรือ

ยุทธศาสตร์

- ประเด็นยุทธศาสตร์ที่ 1 พัฒนาความเป็นเลิศด้านการบริการสู่มาตรฐานสากล
- ประเด็นยุทธศาสตร์ที่ 2 พัฒนาความเป็นเลิศด้านการบริหารจัดการ
- ประเด็นยุทธศาสตร์ที่ 3 พัฒนาศูนย์สู่สถาบันทางการแพทย์ และการวิจัย
- ประเด็นยุทธศาสตร์ที่ 4 พัฒนาความเป็นเลิศด้านบุคลากร

พันธกิจ

1. ให้บริการและพัฒนากระบวนการบริการทางการแพทย์ระดับตติยภูมิที่มีคุณภาพระดับประเทศแก่กำลังพล กองทัพเรือ ครอบครัว และประชาชน
2. จัดการฝึกศึกษา และวิจัยทางการแพทย์เพื่อมุ่งสร้างนวัตกรรมเพื่อพัฒนางานบริการ และวิชาการทางการแพทย์
3. สนับสนุนภารกิจของกองทัพเรือ

วิสัยทัศน์

สถาบันทางการแพทย์ของกองทัพเรือ ที่มีคุณภาพระดับประเทศ และเป็นเลิศทางด้านบริหารจัดการ

ข้อมูลทั่วไปของโรงพยาบาลสมเด็จพระปิ่นเกล้า

แต่เดิมโรงพยาบาลสมเด็จพระปิ่นเกล้า มีชื่อว่า โรงพยาบาลทหารเรือกรุงเทพ ตั้งอยู่ที่ปากคลอง มอญธนบุรี พลเรือเอกหลวงสินธุ์สงครามชัย (สินธุ์ กมลนาวิน) ผู้บัญชาการทหารเรือในขณะนั้น ได้พิจารณาเห็นว่า กรมแพทย์ทหารเรือ และโรงพยาบาลทหารเรือกรุงเทพนั้น มีบริเวณคับแคบและอยู่ในเขตยุทธศาสตร์ อาจไม่ปลอดภัยจากการถูกโจมตีทางทหาร จึงมีความประสงค์ย้ายมาอยู่ที่ ตำบลบุคคโล ซึ่งเป็นทางผ่านไปยัง ป้อมพระจุลจอมเกล้า และอยู่ติดคลองสำเหร่ สะดวกแก่การขนส่งทหารขึ้นจากเรือรบ การดำเนินการเริ่มขึ้นตั้งแต่ การเวนคืนที่ดินใน พ.ศ. 2487 วางแผนจะสร้างโรงพยาบาลขนาด 1,000 เตียง โดยมีพลเรือตรี เล็ก สุมิตร นายแพทย์ใหญ่ทหารเรือ เป็นผู้วางแผนผังตลอดจนการปั้นหุ่นจำลองของโรงพยาบาล การก่อสร้างตีผู้ป่วย และอาคารสำนักงานต่าง ๆ ได้ดำเนินการมาเป็นลำดับอย่างล่าช้า จนกระทั่ง พ.ศ. 2500 กองทัพเรือได้อนุมัติให้ เปิดโรงพยาบาลทหารเรือบุคคโล เมื่อวันที่ 27 มีนาคม 2500 โดยมีนาวาโท สนิท โปชะกฤษณะ (ยศขณะนั้น) เป็นผู้อำนวยการโรงพยาบาลคนแรก ต่อมาในปี พ.ศ.2502 ได้รับอนุมัติให้เปลี่ยนชื่อจากโรงพยาบาลทหารเรือเป็น “โรงพยาบาลสมเด็จพระปิ่นเกล้า” เพื่อเป็นการเฉลิมพระนามพระบาทสมเด็จพระปิ่นเกล้าเจ้าอยู่หัวผู้ทรงก่อกำเนิด และเป็นผู้บัญชาการทหารเรือพระองค์แรกแห่งประเทศไทย (หนังสือ 50 ปี โรงพยาบาลสมเด็จพระปิ่นเกล้า 27 มีนาคม 2550)

โรงพยาบาลสมเด็จพระปิ่นเกล้า พร. เป็นโรงพยาบาลขนาด 600 เตียง ได้รับการรับรองคุณภาพ รพ.๑ ตามมาตรฐาน ISO 9001-2015 และจากบริษัท United Registrar of System (Thailand) Limited พ.ศ.2561-2563 ได้รับการรับรองกระบวนการคุณภาพโรงพยาบาล (HA) จากสถาบันรับรองคุณภาพสถานพยาบาล (องค์การมหาชน) (สรพ.) พ.ศ.2561-2564 และได้รับการรับรองการตรวจประเมินคุณภาพสถาบันฝึกอบรมแพทย์ประจำบ้านในสาขาอายุรศาสตร์ และสาขาเวชศาสตร์ฉุกเฉิน จากราชวิทยาลัยอายุรแพทย์แห่งประเทศไทย สาขาศัลยศาสตร์ และสาขาศัลยศาสตร์ยูโรวิทยา จากราชวิทยาลัยศัลยแพทย์แห่งประเทศไทย และสาขาเวชศาสตร์ป้องกัน แขนงเวชศาสตร์ทางทะเล จากสมาคมเวชศาสตร์ป้องกันแห่งประเทศไทย

คณะผู้บริหารโรงพยาบาลสมเด็จพระปิ่นเกล้า กรมแพทย์ทหารเรือ



ผู้อำนวยการโรงพยาบาล
พล.ร.ต.ณัฐ อิศรางกูร ณ อยุธยา



รอง ผอ.รพ.๑ ฝ่ายบริหาร
น.อ.ปิยะวัฒน์ วงษ์วานิช



รอง ผอ.รพ.๑ ฝ่ายศึกษาอบรม และวิจัย
น.อ.หญิง กาวิกา ธรรมโน



รอง ผอ.รพ.๑ ฝ่ายบริการสุขภาพ
น.อ.หญิง ปิตยา ปิยะนุช

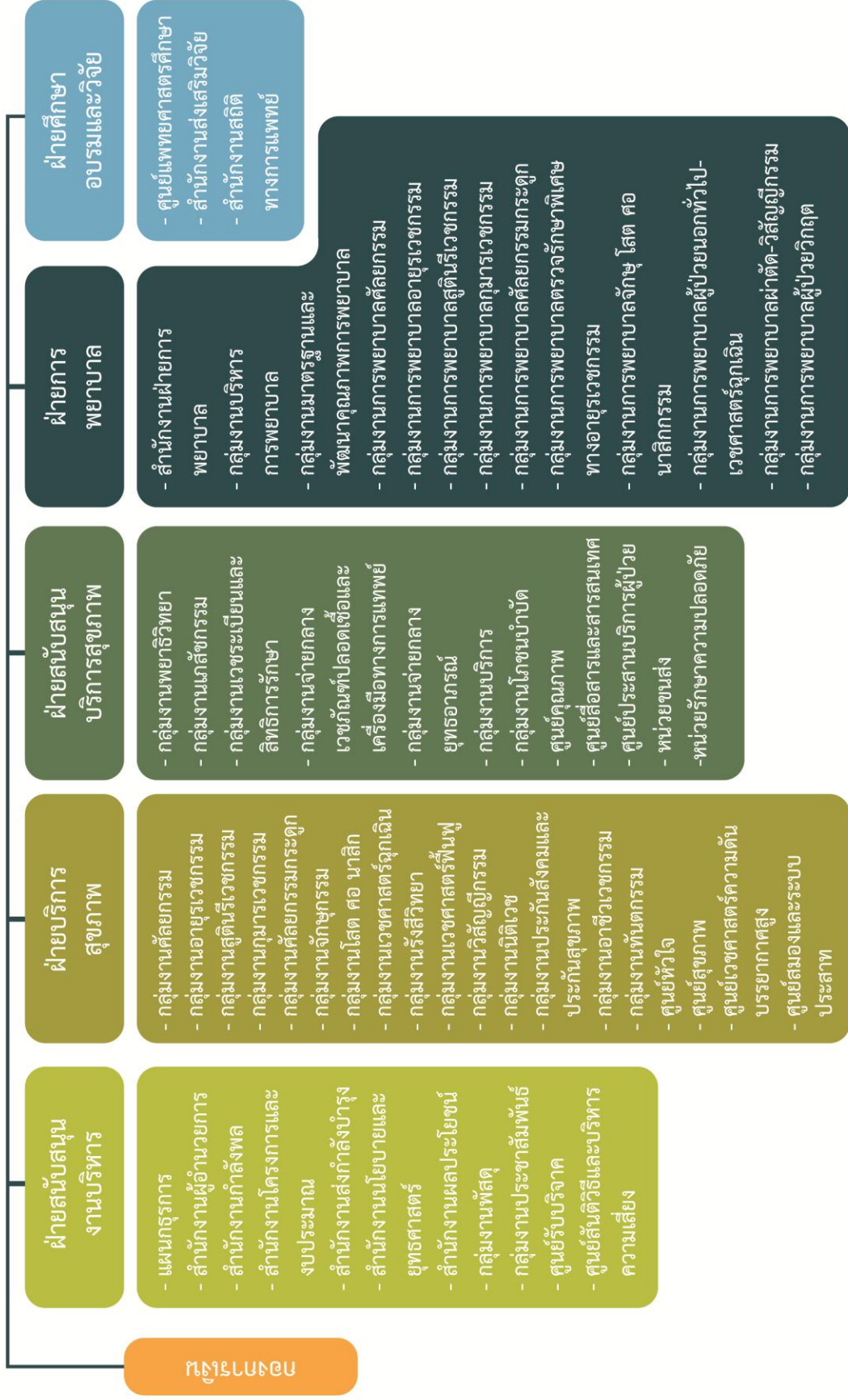


รอง ผอ.รพ.๑ ฝ่ายสนับสนุน
น.อ.สาวิตต์ อัมพรอรักุล



รอง ผอ.รพ.๑ ฝ่ายการพยาบาล
น.อ.หญิง วรรณญา คุ่มมาติ

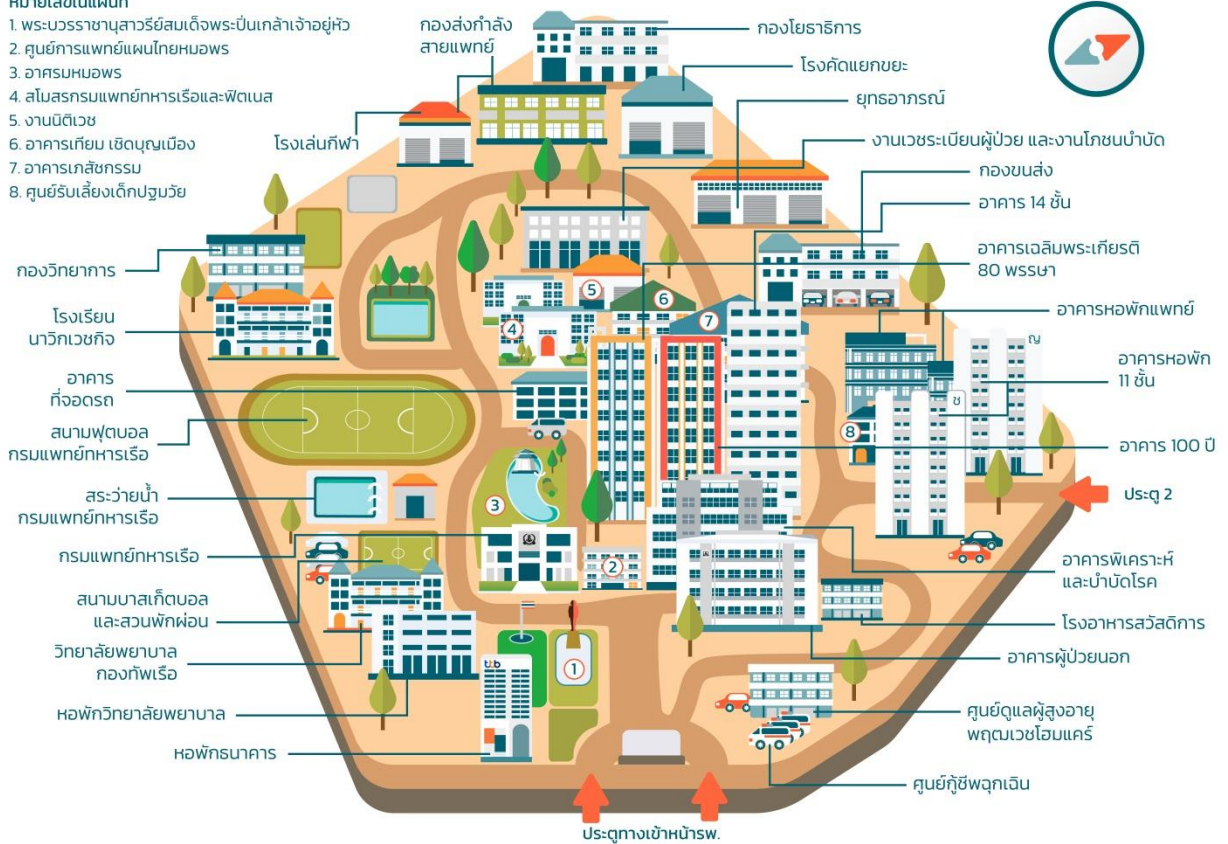
โครงสร้างองค์กร โรงพยาบาลสมเด็จพระปิยะเกล้า กรมแพทยทหารเรือ



แผนที่แสดงที่ตั้ง โรงพยาบาลสมเด็จพระปิ่นเกล้า

หมายเลขในแผนที่

1. พระบรมราชานุสาวรีย์สมเด็จพระปิ่นเกล้าเจ้าอยู่หัว
2. ศูนย์การแพทย์แผนไทยหมอพร
3. อาคารหมอพร
4. สโมสรกรมแพทยทหารเรือและฟิตเนส
5. งานนิติเวช
6. อาคารเทียบ เฮลิคอปเตอร์
7. อาคารเภสัชกรรม
8. ศูนย์รับเลี้ยงเด็กปฐมวัย



ที่อยู่ 504 ถนนสมเด็จพระเจ้าตากสิน แขวงบुकคโล เขตธนบุรี กรุงเทพมหานคร 10600

โทร : 02-4600000, 02-8766120 - 29 , 02-475-2995

ศูนย์แพทยศาสตรศึกษาชั้นคลินิก โรงพยาบาลสมเด็จพระปิ่นเกล้า กรมแพทย์ทหารเรือ

วิสัยทัศน์ (Vision)

เป็นศูนย์แพทยศาสตรศึกษาของกองทัพเรือที่ผลิตบัณฑิตแพทย์ และแพทย์เชี่ยวชาญเฉพาะสาขาที่มีคุณภาพได้มาตรฐานสากล

พันธกิจ (Mission)

1. จัดการเรียนการสอนเพื่อผลิตบัณฑิตแพทย์ที่มีคุณภาพตามเกณฑ์มาตรฐานแพทยสภา
2. สนับสนุนการฝึกอบรมแพทย์ประจำบ้านและแพทย์ประจำบ้านต่อยอดตามมาตรฐานสากล
3. ส่งเสริมการผลิตงานวิจัยและนวัตกรรม

ประเด็นยุทธศาสตร์ (Strategic Issue)

1. พัฒนาการเรียนการสอนแพทยศาสตรศึกษาชั้นคลินิก
2. ส่งเสริมงานการเรียนการสอนแพทย์ประจำบ้านและแพทย์ประจำบ้านต่อยอด
3. ส่งเสริมงานวิจัยและนวัตกรรม
4. พัฒนาอาจารย์แพทย์และบุคลากรสายสนับสนุนการศึกษา
5. พัฒนาการบริหารจัดการให้มีประสิทธิภาพ

ประวัติศูนย์แพทยศาสตรศึกษา โรงพยาบาลสมเด็จพระปิ่นเกล้า กรมแพทย์ทหารเรือ

โรงพยาบาลสมเด็จพระปิ่นเกล้า กรมแพทย์ทหารเรือ มีความมุ่งมั่นที่จะยกระดับการแพทย์ของกองทัพเรือมาโดยตลอด โดยโรงพยาบาลสมเด็จพระปิ่นเกล้า พร. ได้กำหนดพันธกิจที่สำคัญอีกหนึ่งประการนอกเหนือจากพันธกิจการให้บริการทางการแพทย์นั้นคือ พันธกิจในการจัดการฝึกศึกษา และวิจัยทางการแพทย์ โดยมีประเด็นยุทธศาสตร์ คือพัฒนาองค์กรสู่สถาบันทางการแพทย์ และการวิจัยที่ผ่านมาโรงพยาบาลสมเด็จพระปิ่นเกล้า มีบทบาทในการจัดการฝึกอบรมแพทย์มาตั้งแต่ พ.ศ.2524 โดยเริ่มต้นจากการเปิดการฝึกอบรมแพทย์ประจำบ้านในสาขาศัลยศาสตร์เป็นสาขาแรก จนกระทั่งในปัจจุบัน มีหลักสูตรฝึกอบรมแพทย์ประจำบ้านจำนวน 5 สาขา ประกอบด้วย สาขาศัลยศาสตร์ สาขาอายุรศาสตร์ สาขาเวชศาสตร์ฉุกเฉิน สาขาเวชศาสตร์ป้องกัน แขนงเวชศาสตร์ทางทะเล (โดยกรมแพทย์ทหารเรือ) และสาขาศัลยศาสตร์ยูโรวิทยา นอกจากนี้ โรงพยาบาลยังได้ร่วมมือกับคณะแพทยศาสตร์ศิริราชพยาบาล และคณะแพทยศาสตร์จุฬาลงกรณ์มหาวิทยาลัย ในการเป็นโรงพยาบาลร่วมสอนนักศึกษาแพทย์ชั้นปีที่ 6 ใน 5 สาขาประกอบด้วย ศัลยศาสตร์ อายุรศาสตร์ กุมารเวชศาสตร์ สูติศาสตร์-นรีเวชวิทยา และศัลยศาสตร์ออร์โธปิดิกส์

ในปี พ.ศ. 2558 กรมแพทย์ทหารเรือได้กำหนดเป้าหมายที่ชัดเจนในการพัฒนาโรงพยาบาลในสังกัดให้เป็นสถาบันทางการแพทย์ที่ร่วมจัดการศึกษาแพทยศาสตรบัณฑิตชั้นคลินิก (ชั้นปีที่ 4-6) และมอบหมายให้โรงพยาบาลสมเด็จพระปิ่นเกล้า พร. เป็นผู้ดำเนินการตามนโยบายดังกล่าว โรงพยาบาลสมเด็จพระปิ่นเกล้า จึงมีการเตรียมความพร้อมโดยการจัดตั้งสำนักงานแพทยศาสตรศึกษา ขึ้นในปี พ.ศ. 2560 เพื่อเป็นหน่วยรับผิดชอบงานแพทยศาสตรศึกษาในด้านต่าง ๆ อันประกอบด้วยการพัฒนาบุคลากรให้มีความพร้อมในการเป็นอาจารย์แพทย์

การเตรียมการระบบสนับสนุนการจัดการศึกษาซึ่งได้แก่ การจัดหาบุคลากรสายสนับสนุน การปรับปรุงอาคารสถานที่ การจัดหาอุปกรณ์ทางการแพทย์ อุปกรณ์สนับสนุนการเรียนการสอนที่ทันสมัย ห้องสมุดระบบสารสนเทศ และการสืบค้น จัดสภาพแวดล้อมที่เอื้อต่อการเรียนรู้ของนิสิตแพทย์

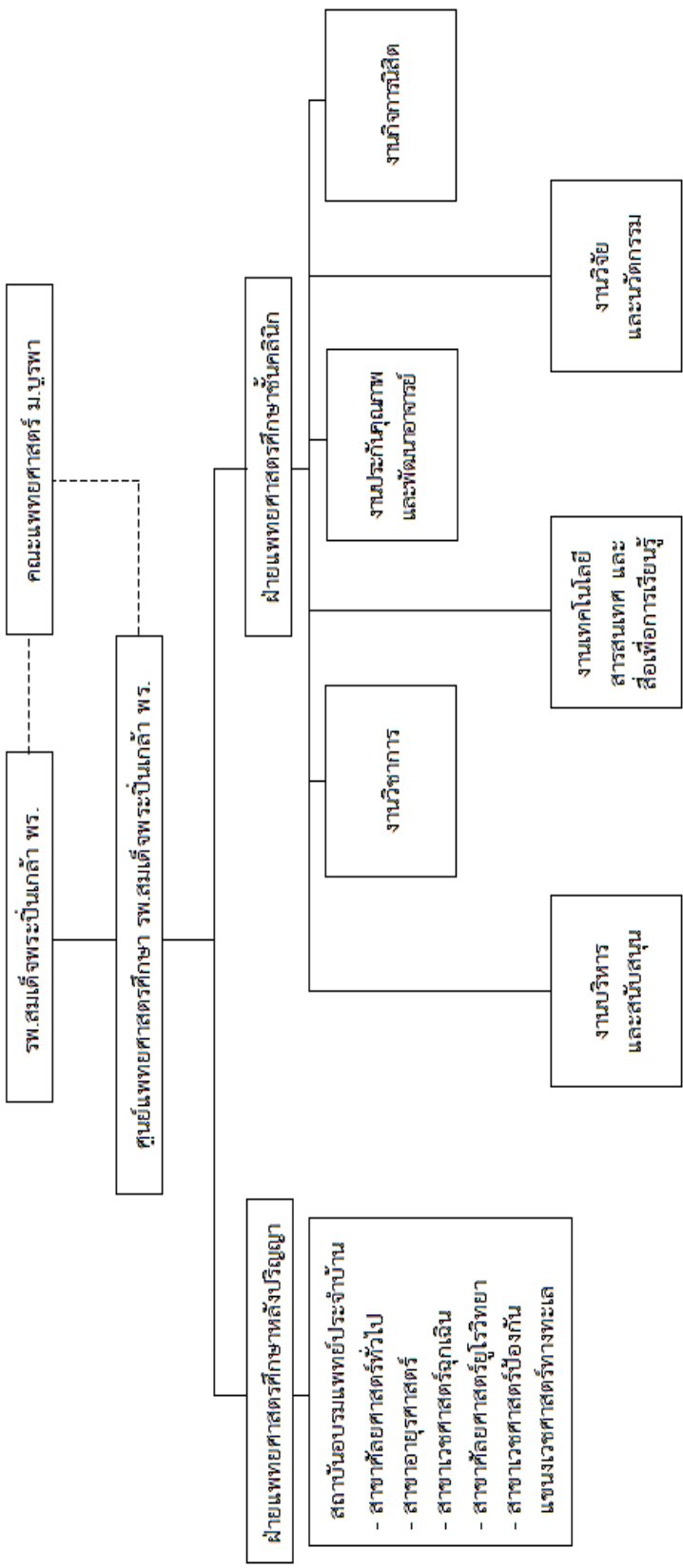
เมื่อวันที่ 23 พฤษภาคม พ.ศ.2561กรมแพทยทหารเรือได้ลงนามในบันทึกข้อตกลงว่าด้วยความร่วมมือในการผลิตแพทย์ และบุคลากรทางด้านวิทยาศาสตร์สุขภาพ ระหว่างกองทัพเรือ และมหาวิทยาลัยบูรพา ต่อมาโรงพยาบาลสมเด็จพระปิ่นเกล้า พร. ได้รับการรับรองจากสถาบันรับรองมาตรฐานการศึกษาแพทยศาสตร์ (สมพ.) ให้เป็นโรงพยาบาลหลักในการสอนนิสิตแพทย์ชั้นคลินิก ตั้งแต่วันที่ 19 สิงหาคม 2562 และรับนิสิตแพทย์รุ่นแรก ซึ่งนับเป็นรุ่นที่ 13 ของคณะแพทยศาสตร์ มหาวิทยาลัยบูรพา จำนวน 34 คน

ต่อมาในวันที่ 8 พฤษภาคม 62 โรงพยาบาลสมเด็จพระปิ่นเกล้า พร. มีการปรับโครงสร้างองค์การเพื่อรองรับการจัดตั้งศูนย์แพทยศาสตรศึกษาขึ้นอย่างเป็นทางการ โดยมีรองผู้อำนวยการโรงพยาบาลฯ ฝ่ายการศึกษา อบรมและวิจัย เป็นผู้อำนวยการศูนย์แพทยศาสตรศึกษา มีการจัดโครงสร้างภายในหน่วยงาน มีบุคลากรที่มีความพร้อม และมีความรู้ความสามารถในการจัดการศึกษาได้ตามมาตรฐานสากล โดยศูนย์แพทยศาสตรศึกษา โรงพยาบาลสมเด็จพระปิ่นเกล้า พร. รับผิดชอบการจัดการเรียนการสอนในชั้นปีที่ 4-6 ตามหลักสูตรแพทยศาสตรบัณฑิตของคณะแพทยศาสตร์ มหาวิทยาลัยบูรพา

ในวันที่ 13-15 พฤศจิกายน 2562 สถาบันรับรองมาตรฐานการศึกษาแพทยศาสตร์ (สมพ.) ได้ดำเนินการตรวจประเมินคณะแพทยศาสตร์ มหาวิทยาลัยบูรพา และศูนย์แพทยศาสตรศึกษา โรงพยาบาลสมเด็จพระปิ่นเกล้า พร. ก่อนการเปิดรับนิสิตแพทย์ในหลักสูตรแพทยศาสตรบัณฑิต หลักสูตรปรับปรุง พ.ศ. 2563 ตามเกณฑ์มาตรฐานระดับสากลสำหรับแพทยศาสตรศึกษาจากแพทยสภา (World Federation for Medical Education, Basic Medical Education Standard (2017) : TMC WFME BME standard (2017) เพื่อให้เกิดความเชื่อมั่นว่าสถาบันทั้งสองมีคุณภาพตามเกณฑ์มาตรฐานผู้ประกอบการวิชาชีพเวชกรรมของแพทยสภาได้มาตรฐานสากล และสามารถผลิตบัณฑิตแพทย์ที่มีความรู้ สามารถประกอบวิชาชีพเวชกรรมด้วยหลักคุณธรรม ความรับผิดชอบ ความเสียสละ มีมนุษยสัมพันธ์ที่ดี โดยได้รับการรับรองเป็นเวลา 5 ปี (พ.ศ.2562 - พ.ศ.2567)

โครงสร้างของศูนย์แพทยศาสตรศึกษา รพ.สมเด็จพระปิ่นเกล้า พร.

ศูนย์แพทยศาสตรศึกษา รพ.สมเด็จพระปิ่นเกล้า พร. เป็นหน่วยขึ้นตรง รพ.สมเด็จพระปิ่นเกล้า พร. มีหน้าที่บริหารจัดการงานแพทยศาสตรศึกษาของ รพ.สมเด็จพระปิ่นเกล้า พร. ให้สอดคล้องกับมติหรือแนวทางปฏิบัติของคณะกรรมการบริหารงานแพทยศาสตรศึกษา รพ.สมเด็จพระปิ่นเกล้า พร. ตามแนวทางหลักเกณฑ์ของ คณะกรรมการบริหารหลักสูตรคณะแพทยศาสตร์ มหาวิทยาลัยที่ร่วมสอน (มหาวิทยาลัยบูรพา) และตามหลักเกณฑ์ แนวทางปฏิบัติของราชวิทยาลัยแพทย์ผู้เชี่ยวชาญในการฝึกอบรมแพทย์ประจำบ้าน ภายใต้การกำกับดูแลและติดตาม (Control and Monitor) ของ ผอ.รพ.สมเด็จพระปิ่นเกล้า พร. แบบกระจายอำนาจ (Decentralization)



- เส้นทึบ หมายถึง สายการบังคับบัญชา (Control & Command)

- เส้นประ หมายถึง ที่ปรึกษา (Line of Staff)



น.อ.หญิง ภาวิกา ธรรมโน
 ผอ.ศูนย์แพทยศาสตรศึกษา สว.๙



น.อ. บพดล เหมระกุล
 รอง ผอ.ศูนย์แพทยศาสตรศึกษา สว.๙
 หลังปริญญา



น.อ.หญิง ศิริพรรณ โทมประเสริฐ
 หัวหน้างานบริหารและสนับสนุน



น.อ. ชลธิ์ บัวขำ
 หัวหน้างานวิชาการ



น.ก. บัณฑิต บวนพรัตน์สกุล
 หัวหน้างานประกันคุณภาพ
 และพัฒนาอาจารย์



น.อ.หญิง กุสธิดา สูงสว่าง
 หัวหน้างานกิจการนิสิต



น.อ. วิทยวัฒน์ สุโรจนะเมธากุล
 หัวหน้างานเทคโนโลยีสารสนเทศ
 และสื่อเพื่อการเรียนรู้



น.อ. สนธิเดช ศิวไคกุล
 รอง ผอ.ศูนย์แพทยศาสตรศึกษา สว.๙
 ชั้นคลินิก



น.อ.หญิง รติรส แผลงกู่ทอง
 หัวหน้างานวิจัยและนวัตกรรม

น.อ.หญิง ศรินทร สมใจ
 นักวิชาการการเงินและบัญชี

จ.ก. รัฐพงษ์ สารบรรณ
 เจ้าหน้าที่ศูนย์แพทยศาสตรศึกษาฯ

น.ส. ฝานิตย์ ทองใบ
 เจ้าหน้าที่ธุรการ

น.อ.หญิง อภิรตน์ แหวนทอง
 นักวิชาการงานวิชาการ

น.อ.หญิง พุสดี ศรีรัตนมา
 นักวิชาการงานวิชาการ

น.ส. จิกามาล เมธีรัตน์
 นักวิชาการงานวิชาการ

น.ส. บุญจิรา สุวรรณโค
 เจ้าหน้าที่งานวิชาการ

น.ส. รัชพร ขาติมนตรี
 นักวิชาการงานประกันคุณภาพ
 และพัฒนาอาจารย์

น.อ. ไพรัตน์ สันติขลิตสกุล
 ด้านกิจการหอพักนิสิต

น.ก.หญิง อภิพร กาญจนบุญช
 ด้านกิจกรรมและการสร้างอัตลักษณ์
 ของนิสิต

น.ก.หญิง วิวรรณ สุจริต
 ด้านอาจารย์ที่ปรึกษา

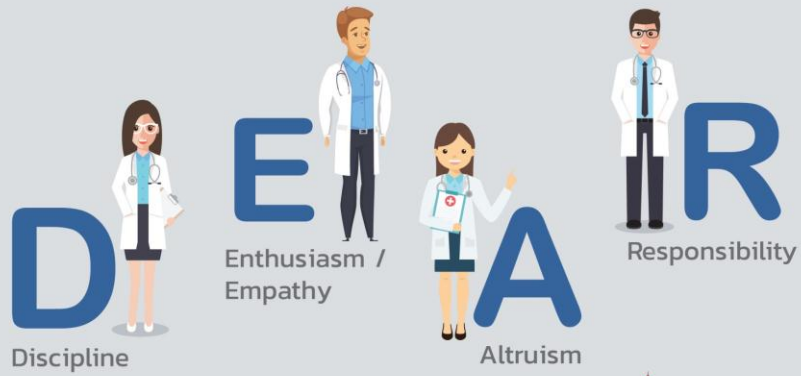
ร.อ. ศุภะโชค วัฒนกิจไกรเลิศ
 ด้านสิทธิประโยชน์และสวัสดิการของนิสิต

น.ส. ชนิภา บุญรัมย์
 นักวิชาการงานกิจการนิสิต

อัตลักษณ์นิสิตแพทย์ปีนเกล้า



อัตลักษณ์ของนิสิตแพทย์โรงพยาบาลสมเด็จพระปิ่นเกล้า
คณะแพทยศาสตร์มหาวิทยาลัยบูรพา



D : Discipline มีวินัย

E : Enthusiasm / Empathy

กระตือรือร้น / เอาใจใส่เห็นอกเห็นใจ

A : Altruism คำนึงถึงผลประโยชน์ของส่วนรวมจิตอาสา

R : Responsibility มีความรับผิดชอบ รู้หน้าที่



อัตลักษณ์ 4 ประการ เพื่อให้บัณฑิตเป็นแพทย์ที่ดีและเป็นที่ยอมรับของทุกคน



ระเบียบการแต่งกาย และเครื่องแบบนิสิตแพทย์

1. การแต่งกาย

1.1 รายละเอียดเครื่องแต่งกายกาวนียาว

1. แต่งกายตามเครื่องแต่งกายปกติของนิสิตชายหรือของนิสิตหญิง
2. เสื้อกาวนียาว สวมทับเครื่องแต่งกายปกติ ทำด้วยผ้าเกลี้ยงสีขาว คอเสื้อแบบคอเชิ้ตปกแหลม ออกเสื้อด้านขวาปักตราสัญลักษณ์ รพ.สมเด็จพระปิ่นเกล้า มีกระเป๋าดัดทางอกด้านซ้ายปักตราสัญลักษณ์ คณะแพทยศาสตร์ แถบบนกระเป๋ापัก นสพ. ตามด้วยชื่อและนามสกุล ด้วยด้ายสีเขียว และกระเป๋าดัดทางด้านล่างซ้ายและขวา ด้านหลังจับจีบข้างละ 1 จีบ มีแถบคาดและติดกระดุมข้างละ 1 เม็ด แขนสั้น ความยาวไม่สั้นเหนือเข่าและไม่ยาวเกินครึ่งน่อง

1.2 รายละเอียดเครื่องแต่งกายกาวนีสั้น

1. แต่งกายตามเครื่องแต่งกายปกติของนิสิตชายหรือของนิสิตหญิง เว้นแต่เสื้อ
2. เสื้อกาวนีสั้น สวมแทนเสื้อตามเครื่องแต่งกายปกติ ทำด้วยผ้าเกลี้ยงสีขาว คอเสื้อแบบคอเชิ้ตปกแหลม ปักชื่อและนามสกุลทางอกด้านขวาด้วยด้ายสีเขียว มีกระเป๋าดัดทางอกด้านซ้ายปักตราสัญลักษณ์คณะแพทยศาสตร์ แถบบนกระเป๋ापักชื่อศูนย์แพทยศาสตรศึกษาชั้นคลินิก ขลิบผ้าแถบสีเขียวด้านล่างหรือเป็นไปตามศูนย์แพทยศาสตรศึกษาชั้นคลินิกกำหนด และกระเป๋าจับจีบติดทางด้านล่างซ้ายและขวา ด้านหลังจับจีบข้างละ 2 จีบ มีแถบคาดติดกระดุมข้างละ 1 เม็ด แขนสั้น ความยาวคลุมสะโพก

กรณีนิสิตหญิงที่นับถือศาสนาอิสลามให้ใช้ผ้าคลุมศีรษะสีสุภาพ ขาว ดำ กรมท่า เทา

ให้ใส่เสื้อกาวนีสวมตลอดเวลาที่ศึกษาและปฏิบัติงานอยู่ในบริเวณโรงพยาบาลทั้งในและนอกเวลาราชการ

2. ทรงผม

2.1 นิสิตแพทย์ชาย ไว้ผมสั้น

2.2 นิสิตแพทย์หญิง หากผมยาวต้องรวบให้เรียบร้อย ห้ามทำสีผมฉูดฉาด อนุญาตให้ย้อมได้เฉพาะสีน้ำตาลเข้มถึงดำเท่านั้น

3. ต่างหู อนุญาตให้ใส่แบบติดหู ขนาดเล็กเพื่อความคล่องตัวในการทำงาน

4. ติดบัตรประจำตัว ตลอดเวลาที่ขึ้นปฏิบัติงานในบัตรมี ชื่อ นามสกุล

๑. เครื่องแต่งกายกาวน์ยาว (นิสิตชาย)



๒. เครื่องแต่งกายกาวน์ยาว (นิสิตหญิง)



๓. เครื่องแต่งกายกาวน์สั้น (นิสิตชาย)



๔. เครื่องแต่งกายกาวน์สั้น (นิสิตหญิง)



คำแนะนำในการเรียนชั้นคลินิก

1. แผนการศึกษาชั้นคลินิก
2. ข้อปฏิบัติในการเรียน
3. การลา
4. กิจกรรมการเรียนการสอน
5. ข้อปฏิบัติในการสอบ
6. การวัดและประเมินผล
7. การจัดสอบแก้ตัว
8. เกณฑ์การสำเร็จการศึกษา
9. การประเมินความรู้ความสามารถในการประกอบวิชาชีพเวชกรรม(การสอบ ศรว.)

1. แผนการศึกษาชั้นคลินิก

ชั้นปีที่ 4 จำนวน 15 รายวิชา 46 หน่วยกิต

| ลำดับ | รหัสและชื่อรายวิชา | | หน่วยกิต |
|-------|--------------------|-------------------------------|----------|
| 1 | 570403 | บทนำทางคลินิก | 4(2-6-4) |
| 2 | 578401 | รังสีวิทยาวินิจฉัย | 2(1-3-2) |
| 3 | 580401 | อายุรศาสตร์ 1 | 4(3-3-6) |
| 4 | 580402 | อายุรศาสตร์ 2 | 3(1-6-2) |
| 5 | 580403 | อายุรศาสตร์ 3 | 3(1-6-2) |
| 6 | 590400 | ศัลยศาสตร์ 1 | 4(3-3-6) |
| 7 | 590401 | ศัลยศาสตร์ 2 | 3(1-6-2) |
| 8 | 590410 | ศัลยศาสตร์หัตถการ 1 | 3(0-9-3) |
| 9 | 596400 | สูติศาสตร์-นรีเวชวิทยา 1 | 4(3-3-6) |
| 10 | 596401 | สูติศาสตร์-นรีเวชวิทยา 2 | 3(1-6-2) |
| 11 | 596410 | สูติศาสตร์-นรีเวชวิทยาหัตถการ | 2(0-6-2) |
| 12 | 582401 | กุมารเวชศาสตร์ 1 | 3(2-3-4) |
| 13 | 582402 | กุมารเวชศาสตร์ 2 | 3(2-3-4) |
| 14 | 582403 | กุมารเวชศาสตร์ 3 | 3(1-6-2) |
| 15 | 560404 | เวชศาสตร์ครอบครัวและชุมชน 4 | 2(1-3-2) |

ชั้นปีที่ 5 จำนวน 18 วิชา 41 หน่วยกิต

| ลำดับ | รหัสและชื่อรายวิชา | | หน่วยกิต |
|-------|--------------------|--|----------|
| 1 | 592501 | จักษุวิทยา | 2(1-3-2) |
| 2 | 592502 | โสต ศอ นาสิกวิทยา | 2(1-3-2) |
| 3 | 594501 | ออร์โธปิดิกส์ | 2(1-3-2) |
| 4 | 566501 | เวชศาสตร์ฟื้นฟู | 2(1-3-2) |
| 5 | 560505 | เวชศาสตร์ครอบครัวและชุมชน 5 | 3(1-6-2) |
| 6 | 560506 | เวชศาสตร์ป้องกันและการสร้างเสริมสุขภาพ | 2(1-3-2) |
| 7 | 560507 | เวชศาสตร์ผู้ป่วยนอกและการดูแลแบบประคับประคอง | 2(1-3-2) |
| 8 | 574501 | เวชศาสตร์ฉุกเฉิน | 2(1-3-2) |
| 9 | 568501 | นิติเวชศาสตร์ | 3(2-3-4) |
| 10 | 564501 | อาชีพเวชศาสตร์ | 2(1-3-2) |
| 11 | 562501 | จิตเวชศาสตร์ | 4(2-6-4) |
| 12 | 580504 | อายุรศาสตร์ 4 | 3(2-3-4) |
| 13 | 580505 | อายุรศาสตร์ 5 | 3(2-3-4) |
| 14 | 590502 | ศัลยศาสตร์ 3 | 2(1-3-2) |
| 15 | 590511 | ศัลยศาสตร์หัตถการ 2 | 2(0-6-2) |
| 16 | 576501 | วิสัญญีวิทยาพื้นฐาน | 2(1-3-2) |
| 17 | 572503 | เวชศาสตร์เชิงประจักษ์ | 1(0-3-1) |
| 18 | 572504 | วิทยาการระบาดและการวิจัยทางคลินิก | 2(1-3-2) |

ชั้นปีที่ 6 จำนวน 17 วิชา 42 หน่วยกิต

| ลำดับ | รหัสและชื่อรายวิชา | | หน่วยกิต |
|-------|--------------------|---|----------|
| 1 | 560609 | การบริหารงานสาธารณสุขและงานบริการสุขภาพ | 2(1-3-2) |
| 2 | 588601 | เวชศาสตร์ทางทะเลและการเดินทางท่องเที่ยว | 2(1-3-2) |
| 3 | 570602 | เวชจริยศาสตร์และทักษะการสื่อสารในเวชปฏิบัติ | 2(1-3-2) |
| 4 | 580606 | เวชปฏิบัติอายุรศาสตร์ 1 | 3(0-9-3) |
| 5 | 580607 | เวชปฏิบัติอายุรศาสตร์ 2 | 3(0-9-3) |
| 6 | 590603 | เวชปฏิบัติศัลยศาสตร์ 1 | 3(0-9-3) |
| 7 | 590604 | เวชปฏิบัติศัลยศาสตร์ 2 | 3(0-9-3) |
| 8 | 594602 | เวชปฏิบัติออร์โธปิดิกส์ | 2(0-6-2) |
| 9 | 574602 | เวชปฏิบัติเวชศาสตร์ฉุกเฉิน | 2(0-6-2) |
| 10 | 560608 | เวชปฏิบัติผู้ป่วยนอกและเวชศาสตร์ผู้สูงอายุ | 2(1-3-2) |
| 11 | 596602 | เวชปฏิบัติสูติศาสตร์-นรีเวชวิทยา 1 | 3(0-9-3) |
| 12 | 596611 | เวชปฏิบัติสูติศาสตร์-นรีเวชวิทยา 2 | 3(0-9-3) |
| 13 | 582604 | เวชปฏิบัติกุมารเวชศาสตร์ 1 | 3(0-9-3) |
| 14 | 582605 | เวชปฏิบัติกุมารเวชศาสตร์ 2 | 3(0-9-3) |
| 15 | 560610 | เวชปฏิบัติเวชศาสตร์ครอบครัวและชุมชน | 2(0-6-2) |
| 16 | xxxxxx | วิชาเลือก | 2(x-x-x) |
| 17 | xxxxxx | วิชาเลือกเสรี | 2(x-x-x) |

2. ข้อปฏิบัติในการเรียน

1. นิสิตต้องมีเวลาเรียนในแต่ละรายวิชา ไม่น้อยกว่าร้อยละ 80 ของเวลาเรียนทั้งหมดของรายวิชานั้น จึงจะมีสิทธิ์เข้าสอบในรายวิชานั้น ๆ (ประกาศมหาวิทยาลัยบูรพา ที่ 0539/2559 เรื่อง การศึกษาระดับปริญญาตรี พ.ศ.2559) ดังนั้น นิสิตจึงควรรักษาสุขภาพขณะศึกษาเล่าเรียน และลาการเรียนด้วยเหตุที่จำเป็นอย่างยิ่ง

2. การเรียนทุกรูปแบบ ให้นิสิตปฏิบัติตนให้เหมาะสมดังนี้

2.1 เข้าเรียนสม่ำเสมอ และตรงต่อเวลา ไม่ขาดเรียนโดยไม่มีเหตุอันควร

2.2 แต่งเครื่องแบบนิสิตที่ถูกระเบียบของศูนย์แพทยศาสตรศึกษา และคณะแพทยศาสตร์มหาวิทยาลัยบูรพา

2.3 ปฏิบัติตามระเบียบปฏิบัติของรายวิชา และศูนย์แพทยศาสตรศึกษา รพ.สมเด็จพระปิยะเกล้า พร.

2.4 รับผิดชอบต่อผู้ป่วยและงานที่ได้รับมอบหมาย ส่งงานภายในเวลาที่กำหนด

- 2.5 ตั้งใจเรียน และเคารพสิทธิของอาจารย์ และเพื่อนร่วมชั้นเรียนโดยไม่กระทำการใด ๆ ที่ไม่เหมาะสม และ/หรือรบกวนผู้อื่น เช่น รับประทานอาหาร คุ้ยเสียงดัง
- 2.6 เคารพสิทธิและศักดิ์ศรีของผู้ป่วย คำนึงถึงประโยชน์ ความลับ และความปลอดภัยของผู้ป่วย
- 2.7 เป็นผู้รอบน้อม ใช้กริยาวาจาสุภาพต่อผู้ป่วย ญาติ และผู้ร่วมงาน และแสดงออกถึงบุคลิกภาพอันเป็นที่น่าเชื่อถือ
- 2.8 ซื่อสัตย์สุจริต แสดงออกถึงคุณธรรมจริยธรรมที่เหมาะสมต่อวิชาชีพ
- 2.9 การปฏิบัติงานเป็นระบบทีม นิสิตพึงมีส่วนร่วมในการทำงาน โดยไม่เอาเปรียบเพื่อนร่วมงาน ช่วยเหลือให้เกียรติ และเคารพในศักดิ์ศรีของผู้อื่น ทั้งเพื่อน และผู้ร่วมงานวิชาชีพอื่น ๆ

3. การลา

3.1 การลา กิจ กรณีนิสิตมีความจำเป็น เช่น

3.1.1 กรณีบิดา/มารดา/ญาติ/ผู้ปกครอง

- ป่วยหนัก อนุญาตให้ลา กิจเพื่อไปเยี่ยม และช่วยเหลือตามสมควร
- ถึงแก่กรรม อนุญาตให้ลา กิจเพื่อไปร่วมพิธีศพโดยพิจารณาอนุญาตตามสมควร
- การฉกฉกงาน อนุญาตให้ลา กิจในวันฉกฉกงานตามที่ศูนย์แพทยศาสตรศึกษา เห็นสมควร

3.1.2 กรณีต้องไปเป็นพยานศาล ต้องมีหมายศาลมาแสดง

3.1.3 กรณีที่เกิดภัยร้ายแรงต่าง ๆ แก่ครอบครัวเช่น อัคคีภัย/อุทกภัย/อุบัติเหตุ/โจรกรรม เป็นต้น อนุญาตให้ลาได้ตามความจำเป็น

หมายเหตุ : การลา กิจต้องได้รับอนุญาตอาจารย์ประจำรายวิชา โดยลาเรียนด้วยเหตุผลความจำเป็น ทั้งนี้ให้พิจารณาประกอบเกณฑ์เวลาเรียน คือต้องไม่น้อยกว่าร้อยละ 80 ของเวลาเรียนทั้งหมดของรายวิชานั้นให้นิสิตเขียนใบลาล่วงหน้าอย่างน้อย 5 วัน ตามแบบฟอร์มที่ศูนย์แพทยศาสตรศึกษากำหนด และนำส่งงานธุรการศูนย์แพทยศาสตรศึกษา ด้วยตนเอง

กรณีมีเหตุจำเป็นเร่งด่วน/ฉุกเฉิน นิสิตสามารถโทรศัพท์นำเรียนขออนุญาตอาจารย์ประจำรายวิชา พร้อมระบุเหตุผลความจำเป็น และเขียนใบลามาส่งศูนย์แพทยศาสตรศึกษา พร้อมหลักฐาน ในวันแรกที่กลับเข้าชั้นเรียน

3.2 การลาป่วย

3.2.1 นิสิตแพทย์ป่วยขณะอยู่ในหอพัก ให้นิสิตแจ้งลาป่วยกับอาจารย์ประจำรายวิชา

3.2.2 นิสิตแพทย์ป่วยขณะปฏิบัติงานให้ลา กิจกับอาจารย์ผู้สอน แล้วรายงานกับอาจารย์ประจำรายวิชา

3.2.3 นิสิตแพทย์ป่วยขณะเรียน/ขณะสอบ ให้รายงานต่ออาจารย์แพทย์/ผู้คุมสอบ และแจ้งให้อาจารย์ประจำรายวิชา

หมายเหตุ : การลาป่วยกรณีป่วยเล็กน้อย ให้นิสิตพิจารณาประกอบเกณฑ์เวลาเรียนด้วย คือต้องไม่น้อยกว่าร้อยละ 80 ของเวลาเรียนทั้งหมดของรายวิชานั้น และให้นิสิตเขียนใบลามาส่งงานธุรการศูนย์แพทยศาสตรศึกษาฯ ในวันแรกที่กลับเข้าชั้นเรียน พร้อมใบรับรองแพทย์ยืนยันการเจ็บป่วย

ขั้นตอนการลากิจของนิสิตแพทย์

การลากิจ

| ขั้นตอนการปฏิบัติ | ผู้รับผิดชอบ | เอกสารประกอบ |
|--|---|------------------------------|
| <pre> graph TD A[นิสิตกรอกแบบฟอร์มการลากิจ ส่งให้อาจารย์ประจำรายวิชา ล่วงหน้าอย่างน้อย 5 วัน] --> B{อาจารย์ประจำรายวิชา พิจารณาอนุมัติและแจ้งอาจารย์ผู้สอน} B -- N --> C[อาจารย์ซึ่งแจ้งเหตุผลที่ไม่] C --> A B -- Ye --> D[นิสิตส่งใบลาที่อาจารย์เห็นอนุมัติแล้วที่ ธุรการศูนย์แพทยศาสตรศึกษาฯ] D --> E[บันทึกข้อมูลการขาดเรียน เพื่อใช้ตรวจสอบเวลาเรียนของรายวิชา] E --> F[เก็บข้อมูลเข้าแฟ้มประวัติ] </pre> | <p>นิสิตผู้ขอลากิจ</p> <p>อาจารย์ประจำรายวิชา</p> <p>นิสิต</p> <p>งานธุรการ ศูนย์แพทยศาสตรศึกษาฯ</p> <p>งานวิชาการ ศูนย์แพทยศาสตรศึกษาฯ</p> <p>งานธุรการ ศูนย์แพทยศาสตรศึกษาฯ</p> | <p>แบบฟอร์ม การลากิจ</p> |

การลาป่วย

| ขั้นตอนการปฏิบัติ | ผู้รับผิดชอบ | เอกสารประกอบ |
|---|---|--|
| <div style="border: 1px solid black; padding: 5px; margin-bottom: 10px; text-align: center;"> นิสิตโทรแจ้งการลาป่วยต่ออาจารย์ประจำรายวิชา </div> <p style="text-align: center;">↓</p> <div style="border: 1px solid black; padding: 5px; margin-bottom: 10px; text-align: center;"> อาจารย์ประจำรายวิชาแจ้งอาจารย์ผู้สอน และแจ้งนักวิชาการงานวิชาการ ศูนย์ แพทยศาสตรศึกษารายวิชา เพื่อลงบันทึก </div> <p style="text-align: center;">↓</p> <div style="border: 1px solid black; padding: 5px; margin-bottom: 10px; text-align: center;"> นิสิตเขียนใบลาป่วย พร้อมใบรับรองแพทย์ส่ง ธุรการศูนย์แพทยศาสตรศึกษา ในวันแรกที่กลับเข้าชั้นเรียน </div> <p style="text-align: center;">↓</p> <div style="border: 1px solid black; padding: 5px; margin-bottom: 10px; text-align: center;"> บันทึกข้อมูลการขาดเรียน/ฝึกงานของ นิสิต เพื่อใช้ตรวจสอบเวลาเรียนของ </div> <p style="text-align: center;">↓</p> <div style="border: 1px solid black; padding: 5px; margin-bottom: 10px; text-align: center;"> เก็บข้อมูลเข้าแฟ้มประวัติ </div> | นิสิตผู้ขอลาป่วย อาจารย์ประจำรายวิชา นักวิชาการ นิสิต งานวิชาการ ศูนย์แพทยศาสตรศึกษาฯ งานธุรการ ศูนย์แพทยศาสตรศึกษาฯ | แบบฟอร์ม การลาป่วย/ลาฝึก ใบรับรองแพทย์ |

4. กิจกรรมการเรียนการสอนทางคลินิก

4.1 การบรรยาย

การบรรยาย มี 2 รูปแบบ คือ วิธีบรรยายลำดับเนื้อหาแบบดั้งเดิม (traditional lecture) และวิธีบรรยายโดยใช้ปัญหำนำเข้าสู่เนื้อหา (Case based lecture) ซึ่งวิธีหลังเป็นการเรียนในลักษณะนำชีวิตจริงของเวชปฏิบัติเข้าสู่ทฤษฎี ความรู้ ซึ่งเป็นการยกกรณีผู้ป่วยตัวอย่าง เริ่มจากอาการที่นำมาหาแพทย์ แล้วสอดแทรกความรู้วิชาการเข้าไปในแต่ละขั้นตอนที่ครูสาธิตการแก้ปัญหา

4.2 การอภิปรายกลุ่มย่อย

เป็นการเรียนรู้ด้วยการฝึกแก้ปัญหาผู้ป่วยโดยกลุ่มนิสิตร่วมกันคิด/อภิปราย เริ่มจากอาการ ที่นำมาพบแพทย์ ชักประวัติเพิ่มเติม ตรวจร่างกาย ผลการตรวจทางห้องปฏิบัติการ สรุปผลการวินิจฉัย และการดูแลรักษา

นิสิตแพทย์แต่ละคนสามารถมีส่วนร่วมแสดงความคิดเห็นได้ทั่วถึง อาจารย์จะทำหน้าที่กระตุ้นแนะนำ ชวนให้คิดมากกว่าการชี้แจงข้อมูล

4.3 การเขียนรายงานการศึกษาผู้ป่วยใน

นิสิตจะได้รับมอบหมายให้เขียนรายงานผู้ป่วยเฉพาะราย ต้องบันทึกข้อมูลผู้ป่วย และข้อคิดเห็นต่าง ๆ ในรายงานผู้ป่วยตามหัวข้อที่อาจารย์ประจำรายวิชากำหนด และเสนอต่ออาจารย์ที่รับผิดชอบ ตลอดจนบันทึกความคิดเห็น วิจรรณญาณการแก้ปัญหาผู้ป่วย ความสัมพันธ์ระหว่างทฤษฎีกับกรณีผู้ป่วย และการมองผู้ป่วยอย่างองค์รวมในด้าน Bio-Psychosocial นั่นคือ การเรียนรู้ทั้งหมดที่เกี่ยวกับปัญหาผู้ป่วยรายนั้น รายงานที่ตรวจแล้วจะส่งคืนให้นิสิตเพื่อรับทราบข้อชี้แนะในสิ่งที่บกพร่อง เพื่อนิสิตจะได้ปรับปรุง และพัฒนากระบวนการความคิด และทักษะเวชปฏิบัติและการเขียนรายงานผู้ป่วยรายต่อไป

4.4 การเรียนรู้ด้วยตนเอง

การเรียนรู้ด้วยตนเองเป็นหัวใจของการศึกษาในทุก ๆ เรื่อง และเป็นคุณสมบัติที่จำเป็นสำหรับผู้ใฝ่รู้จากอยากรู้อยากเห็น และสนใจที่ค้นคว้า ศึกษาหาความรู้อยู่เสมอ มีความตั้งใจแน่วแน่ในการค้นหาความรู้ โดยรู้จักใช้ทรัพยากร การเรียนรู้ด้วยตนเองมีหลายแบบ ทั้งในส่วนที่ได้รับมอบหมายเพื่อศึกษาด้วยตนเอง (Self Study) และในส่วนที่นิสิตสนใจและไปศึกษาค้นคว้าเรียนรู้ด้วยตนเองเพิ่มเติม จากห้องสมุด ไลบรารี ทัศนูปกรณ์ต่างๆ ตลอดจนการฝึกฝนเวชหัตถการใน Skills lab ซึ่งคือ Self directed learning

4.5 Ward Work

เป็นเวลาที่นิสิตจะขึ้นไปปฏิบัติหน้าที่ดูแลผู้ป่วย รับผู้ป่วยใหม่ ติดตามดูแลผู้ป่วยเก่า เขียนรายงาน และปฏิบัติทักษะต่างๆ ภายใต้การควบคุมหรือการช่วยเหลือของอาจารย์ แพทย์พี่เลี้ยง แพทย์ใช้ทุน หรือพยาบาลประจำหอผู้ป่วย ทั้งนี้ไม่เพียงเฉพาะแต่เวลาที่กำหนดไว้ในตารางสอนเท่านั้น นิสิตสามารถศึกษาด้วยตนเองในช่วงที่ว่างจากการปฏิบัติกิจกรรมอื่น ๆ ในการไปปฏิบัติกับผู้ป่วยจริง นิสิตควรคำนึงถึงความเหมาะสม กาลเทศะ ความปลอดภัยและสิทธิผู้ป่วยด้วย เช่น ควรหลีกเลี่ยงการซักประวัติและตรวจร่างกายในยามวิกาลโดยไม่มีเหตุอันสมควร ระมัดระวังไม่เปิดเผยความลับของผู้ป่วยแก่ผู้อื่น หลีกเลี่ยงการเปลือยสิ่งสงวนของผู้ป่วยต่อสาธารณชน และควรมีบุคคลที่ 3 อยู่ด้วยเวลาตรวจร่างกายในร่มผ้า เป็นต้น

4.6 Ward Rounds

เป็นการสังเกตเวชปฏิบัติการดูแลผู้ป่วยใน นิสิตจะมีบทบาทในการสังเกตการณ์อาจารย์แพทย์ แพทย์พี่เลี้ยงหรือแพทย์ใช้ทุน ประกอบเวชบริการต่อผู้ป่วยในที่ได้รับไว้ดูแลรักษาในหอผู้ป่วย เป็นการเรียนรู้ที่หลากหลายไม่เจาะจงเรื่อง ในการดูแลรักษาผู้ป่วยทุกคนในหอผู้ป่วย ซึ่งอาจเปลี่ยนแปลงได้ในแต่ละเวลา นิสิตอาจมีส่วนร่วมจากการได้รับมอบหมายให้ช่วยทำเวชปฏิบัติต่าง ๆ ตามความเหมาะสม นิสิตควรมีสมนต์โน้ตติดตัวไว้จดประเด็นสำคัญ สิ่งที่ยังไม่รู้ ไม่เข้าใจ เพื่อนำไปค้นคว้าหาคำตอบในภายหลัง คุณภาพของการเรียนรู้ Service round จะอยู่ที่การเอาใจใส่ จดจ่อ และการสังเกตของนิสิต

4.7 Teaching Round หรือ Bedside Teaching

เป็นการเรียนรู้ข้างเตียงผู้ป่วยที่เน้นด้านทักษะ อาจารย์ผู้รับผิดชอบจะสำรวจทักษะทางคลินิกของนิสิตอย่างใกล้ชิด อันได้แก่ การซักประวัติ การตรวจร่างกาย การสื่อสาร และมารยาทของนิสิตต่อผู้ป่วย รวมทั้งกระบวนการคิด แก้ปัญหาอย่างมีเหตุผลและเป็นระบบ ส่วนใหญ่จะจบกิจกรรมการสอนลงด้วย Feedback และการให้นิสิตทบทวนตนเองในด้านความรู้ ทักษะ และการแก้ปัญหาผู้ป่วยแบบองค์รวม และด้วยความตั้งใจความเป็นมนุษย์ นิสิตควรเตรียมตัวให้พร้อมก่อนในเรื่องผู้ป่วยที่ตนรับผิดชอบ ทั้งเหตุผลทางคลินิก การตัดสินใจสรุปการวินิจฉัยและการวินิจฉัยแยกโรค การส่งตรวจเพิ่มเติมและการแปลผล ตลอดจน เหตุผลของการเลือกวิธีการรักษา การเรียนรู้ Teaching round ประกอบด้วย 3 ขั้นตอนหลัก คือ

4.7.1 Briefing คือ การขออนุญาตเพื่อการเรียนรู้กับผู้ป่วย และหรือญาติ และการแจ้งให้นิสิตทราบถึงปัญหาผู้ป่วย อย่างคร่าวๆ เพื่อให้นิสิตเตรียมตัว

4.7.2 Clinical Practice คือ การมอบหมายให้นิสิตได้แสดงทักษะทางคลินิกรวมทั้งการสื่อสารกับผู้ป่วยและหรือญาติ ซึ่งจะสะท้อนให้เห็นถึงระดับทักษะในเรื่องนั้น และเจตคติของนิสิต

4.7.3 Debriefing คือการชี้ข้อเด่น และข้อควรปรับปรุงของนิสิต ให้ได้เรียนรู้ร่วมกันเพื่อการพัฒนาต่อไป

4.8 Outpatient Practice

เป็นเวชปฏิบัติการดูแลผู้ป่วยนอกซึ่งมีความสำคัญมาก เพราะเป็นด่านแรกในการให้การดูแลรักษาผู้ป่วย นิสิตจะได้ฝึกทักษะทางคลินิก กระบวนการคิด แก้ปัญหา และทักษะการตัดสินใจเบื้องต้นในสถานการณ์ที่ข้อมูลยังไม่ครบถ้วน ซึ่งอาจจะต้องให้การวินิจฉัย และการดูแลเบื้องต้นไปก่อน และจะมีการตรวจเพิ่มเติม เพื่อนำมาสนับสนุนหรือลบล้างสมมุติฐานเบื้องต้นนั้นต่อไป

4.9 การฝึกทักษะเวชหัตถการ

นิสิตจะผ่านการเรียนรู้ใน 2 ลักษณะ แบบแรกคือการฝึกฝนกับหุ่น หรือสถานการณ์จำลอง แบบที่สองเป็นการฝึกปฏิบัติในสถานการณ์จริงกับผู้ป่วย เฉพาะหัตถการที่เหมาะสมกับระดับชั้นปีและความสามารถของนิสิต ภายใต้การควบคุมของอาจารย์แพทย์/แพทย์ใช้ทุน ทั้งนี้เพื่อการเคารพในสิทธิและความปลอดภัยของผู้ป่วย นิสิตควรหัดฝึกปฏิบัติในห้องฝึกทักษะให้เสมือนเป็นการปฏิบัติจริงกับผู้ป่วย ตามเกณฑ์ที่แพทย์สภากำหนดไว้

4.10 การอยู่เวร

ระหว่างการเรียนรู้ และฝึกปฏิบัติในระดับคลินิก รายวิชาจะจัดให้นิสิตแพทย์ฝึกอยู่เวรนอกเวลาราชการ ในวันและเวลาตามความเหมาะสมของแต่ละหน่วยงาน คือหลังเวลา 16.00 น. เป็นต้นไป ในวันเสาร์ อาทิตย์ และวันหยุดราชการ เพื่อเป็นการสร้างเสริมประสบการณ์และความชำนาญในการดูแลผู้ป่วย และปลูกฝังเจตคติของความเป็นแพทย์ ให้มีความรับผิดชอบในการดูแลผู้ป่วยไม่เฉพาะในเวลาราชการ

5. การวัดและประเมินผล

กฎระเบียบหรือหลักเกณฑ์ในการให้ระดับคะแนน (เกรด) และการตัดสินผลเป็นไปตามประกาศมหาวิทยาลัยบูรพาที่ 0539/2559 เรื่องการศึกษาระดับปริญญาตรี พ.ศ. 2559

5.1 ระบบการให้คะแนนของแต่ละรายวิชาแสดงเป็นระดับชั้น ซึ่งมีความหมายแต่ละระดับชั้น ดังนี้

| ระดับชั้น | ความหมาย | ค่าระดับชั้น |
|-----------|------------|--------------|
| A | ดีเยี่ยม | 4.0 |
| B+ | ดีมาก | 3.5 |
| B | ดี | 3.0 |
| C+ | ค่อนข้างดี | 2.5 |
| C | พอใช้ | 2.0 |
| D+ | อ่อน | 1.5 |
| D | อ่อนมาก | 1.0 |
| F | ตก | 0 |

5.2 ระบบการให้คะแนนของแต่ละรายวิชาที่ไม่แสดงเป็นค่าระดับชั้น ให้แสดงด้วยสัญลักษณ์ต่างๆ ดังนี้

| สัญลักษณ์ | ความหมาย |
|-----------|--|
| S | ผ่านตามเกณฑ์ (Satisfactory) |
| I | การประเมินผลยังไม่สมบูรณ์ (Incomplete) |
| U | ไม่ผ่านตามเกณฑ์ (Unsatisfactory) |
| W | งดเรียนโดยได้รับอนุมัติ (Withdrawn) |
| Au | ลงทะเบียนเรียนรายวิชาโดยไม่นับหน่วยกิต |

6. ข้อปฏิบัติในการเข้าสอบสำหรับนิสิตแพทย์

เพื่อให้การสอบเป็นไปด้วยความเรียบร้อย นิสิตแพทย์ผู้ที่มีสิทธิ์เข้าสอบ จะต้องปฏิบัติดังต่อไปนี้

1. ต้องแต่งกายตามระเบียบของศูนย์แพทยศาสตรศึกษา
2. ต้องทำตามคำสั่งของกรรมการ จะเข้าห้องสอบไม่ได้จนกว่ากรรมการจะอนุญาต จะนำตาราหรือกระดาษต่าง ๆ หรือเครื่องมือสื่อสารอิเล็กทรอนิกส์ทุกชนิดเข้าไปในห้องสอบไม่ได้ และจะเขียนได้เฉพาะกระดาษที่กรรมการจัดให้เท่านั้น
3. ห้ามลอกข้อสอบออกจากห้องสอบไม่ว่าด้วยวิธีใด ๆ และห้ามนำกระดาษที่เกี่ยวกับการสอบออกจากห้องสอบไม่ว่ากรณีใด ๆ ทั้งสิ้น
4. ต้องจัดการเข้าห้องน้ำให้เรียบร้อยก่อนสอบ ในระหว่างสอบจะยอมให้เข้าห้องน้ำได้เฉพาะในรายที่จำเป็นจริง ๆ ในกรณีเช่นนี้ให้อยู่ในดุลยพินิจของกรรมการผู้คุมสอบ
5. นิสิตแพทย์ต้องลงชื่อ ในการเข้าสอบตามกำหนดของรายวิชาที่รับผิดชอบ มิฉะนั้นจะถือว่าขาดสอบ
6. นิสิตแพทย์ที่มาช้ากว่ากำหนด เกิน 15 นาที จะไม่ได้รับอนุญาตให้เข้าสอบ ในกรณีอันมีเหตุสุดวิสัย ให้อยู่ในดุลยพินิจของคณะกรรมการคุมสอบ

7. กรณีที่มีปัญหา ให้ผู้เข้าสอบยกมือขึ้น และนั่งอยู่กับที่จนกว่าผู้คุมสอบเดินไปถึงจึงแจ้งปัญหาให้ทราบ
8. เมื่อเวลาสอบสิ้นสุด และกรรมการคุมสอบสั่งให้หยุดทำคำตอบ นิสิตแพทย์จะต้องหยุดเขียนทันที และให้วางกระดาษสอบทั้งหมดไว้บนที่นั่งสอบ หรือตามที่กรรมการคุมสอบสั่ง
9. ผู้ที่ฝ่าฝืน/ทุจริต จะถูกบันทึกเป็นลายลักษณ์อักษร และถูกดำเนินการตามข้อบังคับของมหาวิทยาลัย บูรพาว่าด้วยวินัยนิสิต ต่อไป

7. การจัดสอบแก้ตัว

7.1 นิสิตแพทย์ที่มีเกรดต่ำกว่า C มีโอกาสสอบแก้ตัว 1 ครั้ง และเกรดสุดท้ายให้ได้ไม่เกิน C

7.2 กรณีที่ได้ F ภาคทฤษฎี และ/หรือภาคปฏิบัติ

- แม้ว่าเกรดรวมสุดท้ายไม่ต่ำกว่าเกรด C นิสิตแพทย์จะต้องสอบแก้ตัวในภาคที่ตนเองตกก่อน และได้เกรดสุดท้ายเหมือนเดิม
- หากนิสิตแพทย์มีเกรดต่ำกว่า C จะต้องสอบแก้ตัวในทักษะที่ตนเองตกก่อน เมื่อนำผลคะแนนมาตัดเกรดอีกครั้ง นิสิตแพทย์จะได้เกรดสุดท้ายไม่เกิน C

7.3 หากนิสิตแพทย์ที่มีเกรดต่ำกว่า C มีปัญหาเรื่องเจตคติ จะไม่มีโอกาสสอบแก้ตัว

หมายเหตุ : อาจารย์ประจำรายวิชาและอาจารย์ผู้สอนจะประชุมหารือและกำหนดวันและรายละเอียดที่นิสิตจะสอบแก้ตัว

8. เกณฑ์การสำเร็จการศึกษา

8.1 สอบผ่านรายวิชาครบตามจำนวนหน่วยกิตที่กำหนดไว้ในหลักสูตร

8.2 ได้ค่าระดับชั้นเฉลี่ยสะสมไม่ต่ำกว่า 2.00 จากระบบค่าระดับชั้น 4

8.3 มีระดับความสามารถทักษะทางภาษาอังกฤษตามประกาศมหาวิทยาลัย

การสำเร็จการศึกษา การให้ปริญญาของหลักสูตรและการได้รับปริญญาเกียรตินิยม เป็นไปตามประกาศมหาวิทยาลัยบูรพา ที่ 0539/2559 เรื่อง การศึกษาระดับปริญญาตรี พ.ศ.2559

9. การประเมินความรู้ความสามารถในการประกอบวิชาชีพเวชกรรม (การสอบ สรว.)

การประเมินและรับรองความรู้ความสามารถในการประกอบวิชาชีพเวชกรรมประกอบด้วยการสอบสามขั้นตอน ในแต่ละขั้นตอนมีจุดประสงค์ดังนี้

ขั้นตอนที่ 1 : เป็นการสอบเพื่อประเมินความรู้ทางด้านวิทยาศาสตร์การแพทย์พื้นฐาน (Basic Medical Sciences)

ขั้นตอนที่ 2 : เป็นการสอบเพื่อประเมินความรู้ทางด้านวิทยาศาสตร์การแพทย์คลินิก (Clinical Sciences)

ขั้นตอนที่ 3 : เป็นการสอบเพื่อประเมินทักษะและหัตถการทางคลินิก ประกอบด้วย Objective Structured Clinical Examination : OSCE) ซึ่งศูนย์ประเมินและรับรองความรู้ความสามารถในการประกอบวิชาชีพเวชกรรม (สรว.) เป็นผู้ดำเนินการจัดสอบ และการสอบ Modified Essay Question และ Long Case ซึ่งสถาบันการศึกษาเป็นผู้จัดการสอบ

นิสิตสามารถดูรายละเอียดการสอบ เช่น ตารางข้อสอบ กำหนดเวลาสอบ การสมัครสอบ ข้อปฏิบัติสำหรับ
ผู้เข้าสอบได้ที่ website : cmethai.org

1. ทุนการศึกษา

งานกิจการนิสิต ได้ดำเนินการจัดสรรทุนการศึกษาให้แก่นิสิตที่ขาดแคลนทุนทรัพย์ ซึ่งในแต่ละปีจะมี
ทุนการศึกษาแต่ละประเภท ดังนี้

| ชื่อทุน | ประเภท | จำนวนเงิน | หมายเหตุ |
|---|------------------------------|---|----------|
| 1. ทุนการศึกษาจากรัฐบาล (กยศ./กรอ.) | รายปี | ค่าเทอมตามจริงและค่าใช้จ่าย ส่วนตัว 2,000บาท/เดือน | |
| 2. ทุนที่ได้รับการจัดสรรจากทางมหาวิทยาลัย | ต่อเนื่อง และไม่ต่อเนื่อง | 10,000-20,000 บาท | |
| 3. ทุนจากมูลนิธิต่างๆ - ทุนมูลนิธิสมเด็จพระปิ่นเกล้า | ไม่ต่อเนื่อง | | |

รายละเอียดการขอทุนการศึกษาจากมหาวิทยาลัยบูรพา ศึกษาเพิ่มเติมได้ที่

<http://med.buu.ac.th/student-affairs/doc/order-form/021.pdf>

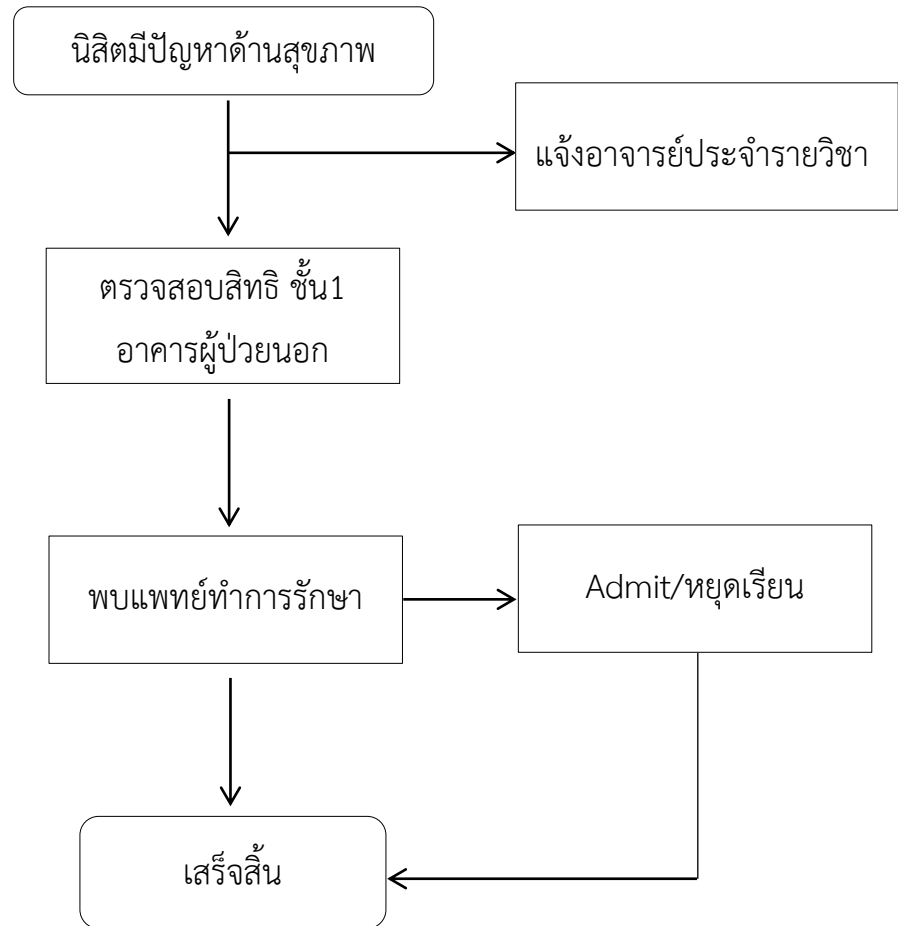
- นิสิตที่ได้รับทุนการศึกษาให้ปฏิบัติตามระเบียบฯ ของแต่ละทุนอย่างเคร่งครัด
- กรณีนิสิตมีปัญหาด้านการเงินติดต่องานกิจการนิสิต เพื่อประเมินความจำเป็นรายบุคคล

2. สิทธิการรักษาพยาบาล

นิสิตแพทย์ที่เรียนที่ศูนย์แพทยศาสตรศึกษา โรงพยาบาลสมเด็จพระปิ่นเกล้า พร. ยังคงใช้สิทธิประกัน
สุขภาพถ้วนหน้าโรงพยาบาลมหาวิทยาลัยบูรพา เมื่อต้องการรับการรักษาพยาบาลให้ดำเนินการดังนี้

1. นิสิตทำบัตรใหม่ (OPD Card) ที่ห้องบัตรชั้น 1 อาคารผู้ป่วยนอก
2. ตรวจสอบสิทธิการรักษาพยาบาลทุกครั้งเพื่อจะได้แยกประเภทการใช้สิทธิการรักษา
3. ดำเนินการตามระบบโรงพยาบาลตามปกติ

Flowchart การตรวจรักษาของนิสิต



หมายเหตุ

- นิสิตแพทย์ส่งใบลาป่วย และใบรับรองแพทย์ที่รุกรการศูนย์แพทยศาสตรศึกษา ฯ
- อาจารย์ประจำรายวิชา แจ้งนักวิชาการงานวิชาการศูนย์แพทยศาสตรศึกษา ฯ

3. ประกันอุบัติเหตุ

นิสิตที่ประสบอุบัติเหตุ สามารถเข้ารับการรักษาพยาบาลที่โรงพยาบาลทั้งของรัฐบาล และเอกชน และคลินิกแผนปัจจุบันอื่นได้ โดยนิสิตต้องสำรองจ่ายค่ารักษาพยาบาลไปก่อน และรวบรวมเอกสารเพื่อขอเบิกเงินค่ารักษาพยาบาลคืน เอกสารประกอบด้วย

1.1 หนังสือเรียกร้องค่าสินไหมทดแทน (ค่ารักษาพยาบาล) สามารถดาวน์โหลดหนังสือฯ ได้ที่เว็บไซต์ กองกิจการนิสิต <http://affairs.buu.ac.th>

1.2 ใบเสร็จรับเงินต้นฉบับ

1.3 ใบรับรองแพทย์ฉบับที่ระบุสาเหตุการบาดเจ็บ (ต้องครอบคลุมใบเสร็จที่มีทุกใบ)

1.4 สำเนาบัตรประจำตัวประชาชน (รับรองสำเนาถูกต้อง)

1.5 สำเนาบัตรประจำตัวนิสิต (รับรองสำเนาถูกต้อง)

1.6 สำเนาหน้าสมุดบัญชีธนาคารของนิสิต (ใช้เพื่อสำหรับโอนเงินค่าสินไหม)

4. แนวทางปฏิบัติเมื่อนิสิตแพทย์สัมผัสเลือดหรือสิ่งคัดหลั่งของผู้ป่วย (ตามเอกสารแนบในภาคผนวก)

5. หอพักนิสิต และกฎระเบียบการเข้าพัก

วัตถุประสงค์

ศูนย์แพทยศาสตรศึกษา โรงพยาบาลสมเด็จพระปิยะเกล้าฯ พร. ได้จัดที่พักสำหรับนิสิตแพทย์โดยมีวัตถุประสงค์ ดังนี้

1. เพื่อช่วยเหลือนิสิตให้มีที่พักอาศัยที่เอื้อต่อการศึกษาเล่าเรียน และสร้างเสริมบุคลิกภาพที่พึงประสงค์

2. เพื่อให้นิสิตได้มีโอกาสเรียนรู้ ฝึกฝนตนเองในการอยู่ร่วมกัน และเคารพในสิทธิ และเสรีภาพซึ่งกัน

และกัน

3. เพื่อสร้างเสริมให้นิสิตมีพละนาถนอมที่สมบูรณ์ทั้งร่างกาย และจิตใจ มีความคิดริเริ่มสร้างสรรค์ รู้จักพัฒนาตนเอง และบำเพ็ญประโยชน์ต่อสังคม

4. เพื่อฝึกฝนให้นิสิตเป็นผู้มีความกระตือรือร้นใฝ่เรียนรู้ รู้จักแสวงหาความรู้และประสบการณ์อยู่เสมอ เพื่อให้เป็นบุคคลที่มีคุณภาพของประเทศชาติต่อไป

สิทธิการเข้าพักในหอพัก

1. ศูนย์แพทยศาสตรศึกษา โรงพยาบาลสมเด็จพระปิยะเกล้าฯ พร. ให้สิทธิบุคคลเข้าพัก ดังนี้

- นิสิตแพทย์ คณะแพทยศาสตร์ มหาวิทยาลัยบูรพา ชั้นปีที่ 4-6

- แพทย์พี่เลี้ยง/แพทย์ประจำบ้าน

- นักศึกษาแพทย์ต่างสถาบัน ขอฝึกปฏิบัติงาน ณ โรงพยาบาลสมเด็จพระปิยะเกล้าฯ พร.

- บุคลากรภายนอกที่ได้รับการพิจารณาจากคณะกรรมการหอพักหรือผู้อำนวยการศูนย์แพทยศาสตรศึกษา

โรงพยาบาลสมเด็จพระปิยะเกล้าฯ พร.

2. สิทธิในการเข้าพักอาศัยในหอพัก เป็นสิทธิส่วนบุคคลจะโอนสิทธิให้กับบุคคลอื่นไม่ได้
3. ผู้มีสิทธิเข้าพักอาศัยในหอพักต้องปฏิบัติตามประกาศนี้ และปฏิบัติตามกฎระเบียบ คำสั่ง ข้อบังคับที่เกี่ยวข้องกับหอพัก ซึ่งศูนย์แพทยศาสตรศึกษาโรงพยาบาลสมเด็จพระปิ่นเกล้า พร. ได้กำหนดไว้อย่างเคร่งครัด
4. ผู้ได้รับคัดเลือกมีสิทธิเข้าพักอาศัยในหอพัก ตามวัน เวลาที่คณะกรรมการหอพักกำหนด
5. การเปลี่ยนแปลงหรือย้ายห้องพักจะกระทำมิได้ เว้นแต่ได้รับอนุญาตจากคณะกรรมการหอพักหรือผู้อำนวยการศูนย์แพทยศาสตรศึกษา โรงพยาบาลสมเด็จพระปิ่นเกล้า พร. ก่อนเท่านั้น
6. ผู้มีสิทธิเข้าพักอาศัยในหอพักนิสิตแพทย์ชั้นปีที่ 4-6 ที่มีการเรียนต่อเนื่องจนจบการศึกษาต้องชำระเงินค่าบำรุงหอพัก ค่าน้ำ ค่าไฟ ตามวัน เวลา ที่ศูนย์แพทยศาสตรศึกษา โรงพยาบาลสมเด็จพระปิ่นเกล้า พร. กำหนด

อัตรการเก็บค่าบำรุงหอพัก

| ชื่อหอพักประเภท | ค่าบริการหอพัก ให้เรียกเก็บเป็นรายปีต่อคน | | | ค่าบริการหอพักให้เรียกเก็บเป็นรายปีต่อคน |
|-----------------|---|---------------------|---------------------|--|
| | ค่าหอพัก (ต่อปี) | ค่าน้ำประปา (ต่อปี) | ค่าประกันของเสียหาย | ค่าไฟฟ้า |
| ห้องปรับอากาศ | 18,000 บาท | 600 บาท | 5,000 บาท | ตามที่ใช้จริง หน่วยละ 6 บาท |

6. บริการด้านสารสนเทศ

ในการเรียนการสอน นิสิตแพทย์สามารถสืบค้นฐานข้อมูล Access Medicine Clinical key และ UpToDate ผ่านระบบ Internet ได้ทั้งในรูปแบบของหนังสือ วารสาร วิดีโอ และมัลติมีเดียต่าง ๆ โดยเข้าใช้ผ่าน User name & Password ที่ได้ลงทะเบียนกับทางคณะแพทยศาสตร์ ใช้งานได้ทั้ง Personal Computer และ Mobile Computer

7. ห้องสมุด

ระเบียบการใช้งานห้องสมุด

1. ห้องสมุดศูนย์แพทยศาสตรศึกษา อาคาร 100 ปี ชั้น 4 ให้บริการในเวลาราชการ 08.00 - 16.00 น. และนอกเวลาราชการ 16.00 - 20.00 น. หยุดวันเสาร์-อาทิตย์ และวันหยุดนักขัตฤกษ์
2. กรุณาวางอาหาร (รวมถึงหมากฝรั่ง ของขบเคี้ยว) และเครื่องดื่มทุกชนิดบนชั้นวางที่จัดไว้ ไม่นำเข้ามาในบริเวณห้องสมุด
3. ผากกระเป๋า ถุง ยาม แฟ้มหนังสือ สิ่งของ สัมภาระก่อนเข้าใช้งานห้องสมุด
4. ไม่พูดคุยเสียงดัง ส่งเสียงรบกวนสมาธิผู้อื่น
5. ปิดเสียงเครื่องมือสื่อสาร และอุปกรณ์ทุกชนิดที่อาจส่งเสียงรบกวนได้
6. เมื่ออ่านหนังสือเสร็จ กรุณานำไปไว้ที่จุดพักหนังสือ

7. เนื่องจากหนังสือ โสตทัศนูปกรณ์ และสิ่งของทุกประเภทเป็นส่วนรวมที่ต้องใช้ร่วมกันจึงขอความกรุณาช่วยกันดูแลรักษา ไม่ขีดขีด เขียน ฉีก ตัด หรือสร้างความชำรุดเสียหายแก่ทรัพยากรความรู้ในห้องสมุด
8. ไม่นำหนังสือหรือทรัพย์สินใด ๆ ภายในห้องสมุดออกไปข้างนอกโดยไม่ได้รับอนุญาต หากต้องการใช้กรุณาปฏิบัติตามขั้นตอนการยืมหนังสือหรือโสตทัศนูปกรณ์ให้ถูกต้อง
9. ส่งคืนหนังสือหรือโสตทัศนูปกรณ์ที่ขอยืมภายในเวลาที่กำหนด

ระเบียบการยืมหนังสือจากห้องสมุด

1. แสดงบัตรประจำตัวนิสิตที่ใช้ใน รพ. สมเด็จพระปิ่นเกล้า พร. ทุกครั้งก่อนการยืมและคืนหนังสือ
2. สามารถยืมได้ครั้งละไม่เกิน 3 เล่ม ระยะเวลาไม่เกิน 10 วัน (รวมวันหยุด)
 - กรณีวันที่คืนตรงกับวันหยุด จะเลื่อนวันที่คืนเป็นวันถัดไป
 - หากไม่มีผู้ต้องการยืมหนังสือ สามารถลงชื่อคืนและยืมต่อได้อีก 3 วัน
 - เกินกำหนดคืนหนังสือ มีค่าปรับ 20 บาท/เล่ม/วัน
 - หากมีหนังสือที่เกินกำหนดการคืนค้างอยู่ จะไม่สามารถยืมหนังสือเพิ่มได้
3. ดูแลรักษาหนังสือขณะยืมออกนอกบริเวณห้องสมุด ไม่เขียน พับ ฉีก ตัดหนังสือ หลีกเลี่ยงสถานการณ์ที่อาจก่อให้เกิดความเสียหายแก่หนังสือ (เช่น ฝนตก รับประทานอาหารหรือเครื่องดื่มขณะอ่านหนังสือ)
4. กรณีหนังสือสูญหาย
 - ชื้อหนังสือทดแทน โดยเป็นปีที่พิมพ์ล่าสุดหรือเท่ากับเล่มที่สูญหาย
 - ไม่สามารถหาซื้อหนังสือได้ จ่ายค่าปรับเป็น 2 เท่าของราคาหนังสือที่สูญหาย

ระเบียบการใช้งานคอมพิวเตอร์สืบค้นข้อมูล

1. กรุณาวางอาหาร (รวมถึงหมากฝรั่งและของขบเคี้ยว) เครื่องดื่มทุกชนิดบนชั้นวางที่จัดไว้ ห้ามนำเข้ามาในบริเวณห้องสืบค้นโดยเด็ดขาด
2. ลงชื่อผู้ใช้งานพร้อมระบุหมายเลขเครื่องและเวลาที่ใช้งานคอมพิวเตอร์ทุกครั้งก่อนเข้าห้องสืบค้นข้อมูล โดย 1 คนสามารถใช้ได้เพียง 1 เครื่อง และห้ามลงชื่อผู้อื่นในการใช้งาน ห้ามลงชื่อแทน
3. สามารถใช้งานได้นาน 2 ชั่วโมง/คน/ครั้ง (หากมีเครื่องว่างสามารถลงชื่อใช้งานต่อได้ครั้งละ 1 ชั่วโมง สูงสุด 2 ครั้ง)
4. ใช้คอมพิวเตอร์สำหรับสืบค้นข้อมูลเพื่อสนับสนุนการศึกษาเท่านั้น ไม่เล่นเกมหรือเข้าเว็บไซต์ใด ๆ ที่ไม่เหมาะสม
5. ไม่ดาวน์โหลดไฟล์หรือติดตั้งโปรแกรมที่อาจก่อให้เกิดความเสียหายแก่คอมพิวเตอร์ หากต้องการใช้งานโปรแกรมนอกเหนือจากที่ติดตั้งไว้ในเครื่อง กรุณาแจ้งเจ้าหน้าที่ประจำห้องสมุดก่อนทุกครั้ง
6. หากเกิดปัญหาขณะใช้งานคอมพิวเตอร์ กรุณาแจ้งเจ้าหน้าที่ประจำห้องสมุดทราบโดยทันที
7. ร่วมกันดูแลรักษาเครื่องคอมพิวเตอร์ อุปกรณ์ และพื้นที่ห้องสืบค้น ไม่สร้างความชำรุดเสียหาย

ระเบียบการใช้งานห้องประชุมย่อย

1. รวมกลุ่มอย่างน้อย 3 คน เพื่อจองใช้ห้องประชุมย่อย

- จองได้สูงสุด 2 ชั่วโมง/กลุ่ม/วัน
- หากมีห้องว่าง สามารถต่อเวลาใช้งานได้ครั้งละ 1 ชั่วโมง (สูงสุด 2 ครั้ง)
- ทุกชื่อในกลุ่มจะนับเป็นการจอง 1 ครั้ง ไม่สามารถใช้ชื่อจองซ้ำได้ใน 1 วัน

2. กรอกแบบฟอร์มจองใช้ห้องอ่านหนังสือก่อนวันที่ต้องการใช้ อย่างน้อย 1 วันแต่ไม่เกิน 7 วันทำการ

- ตรวจสอบตารางห้องว่างได้บนหน้าเว็บไซต์ หรือติดต่อเจ้าหน้าที่ประจำห้องสมุด
- หากต้องการใช้สวิตช์ควบคุมอุณหภูมิ กรุณาระบุในใบจองโดยละเอียด

3. ร่วมกันดูแลรักษาอุปกรณ์และพื้นที่ห้องประชุม ไม่สร้างความชำรุดเสียหาย

- ห้ามเคลื่อนย้ายโต๊ะและ/หรืออุปกรณ์ขนาดใหญ่ภายในห้อง

4. ยกเลิกการจองห้องอย่างน้อย 20 นาที

- หากไม่แจ้งยกเลิกภายในเวลาที่กำหนดและไม่มีผู้มาใช้ห้อง จะไม่มีสิทธิ์จองใช้ห้องประชุมได้อีก 15 วัน

5. หลังเสร็จสิ้นการใช้งาน กรุณาปิดไฟและอุปกรณ์ไฟฟ้าทุกชนิดภายในห้อง ล็อกห้องให้เรียบร้อยและคืนกุญแจที่เจ้าหน้าที่

ระเบียบการเข้าใช้ Quiet Zone

- งดการพูดคุย ส่งเสียง หรือการกระทำที่รบกวนสมาธิผู้อื่น

อาจารย์ที่ปรึกษา

อาจารย์ที่ปรึกษาสายรหัส หมายถึง อาจารย์ที่มีความสมัครใจในการช่วยดูแลนิสิต และได้รับการแต่งตั้งจากศูนย์แพทยศาสตรศึกษา โรงพยาบาลสมเด็จพระปิ่นเกล้า พร.

บทบาทหน้าที่

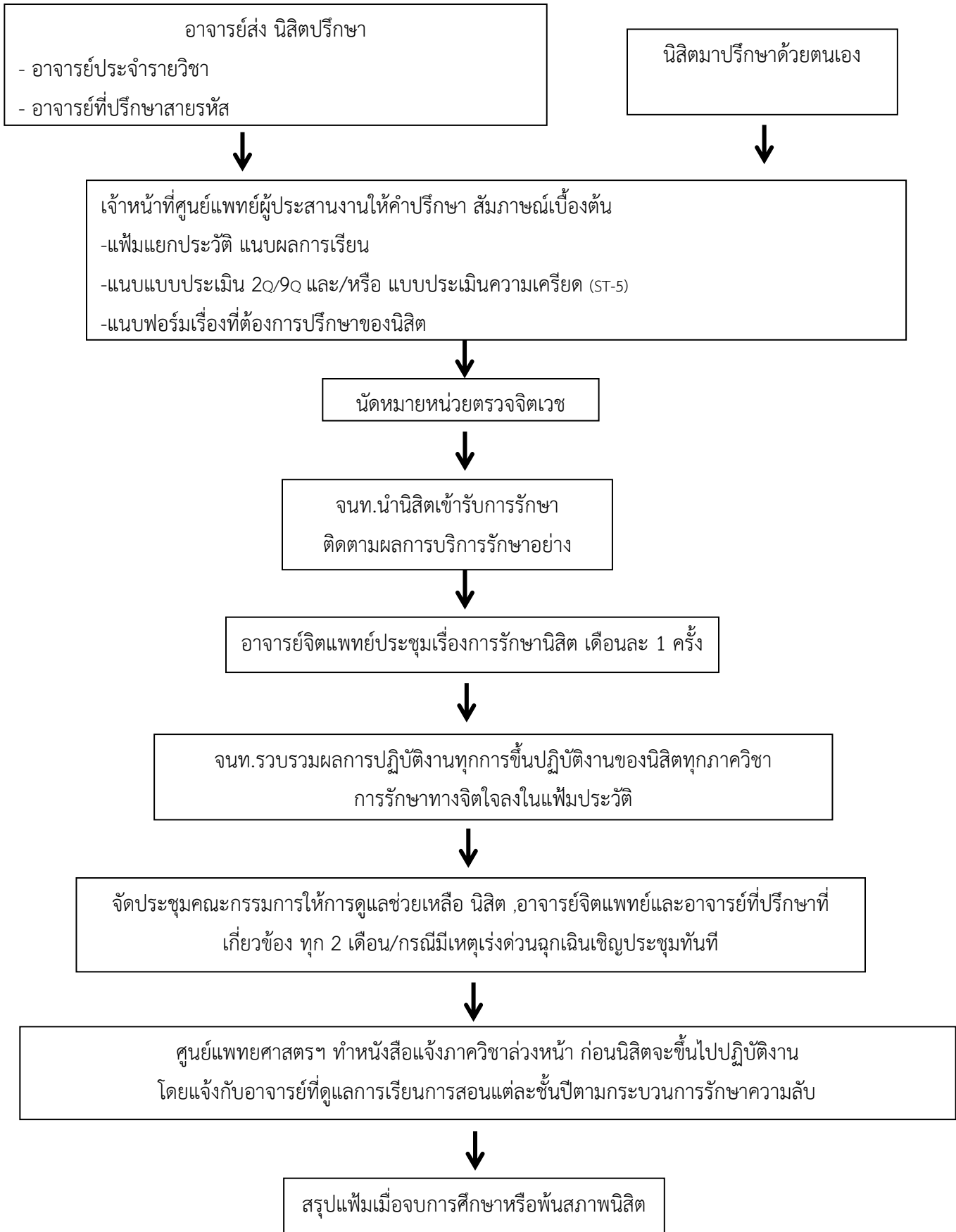
1. ให้คำปรึกษาเรื่องส่วนตัว เรื่องการเรียนของนิสิตในสายรหัส
2. ให้คำปรึกษาปัญหาทั่วไปของนิสิตในสายรหัส
3. ร่วมกิจกรรมครู-ศิษย์สัมพันธ์
4. แจ้งข้อมูลให้ผู้ประสานงานให้คำปรึกษาศูนย์แพทย์ ฯ เมื่อนิสิตเกิดปัญหาการเรียน พฤติกรรมที่ไม่เหมาะสมที่ไม่สามารถแก้ไขจัดการได้ หรือสงสัยอาการทางจิตเวช
5. นัดหมายนิสิตเพื่อทำความรู้จักและประเมินโดยใช้แบบฟอร์มการประเมิน อย่างน้อยปีละ 2 ครั้ง

รายชื่ออาจารย์ที่ปรึกษา - นิสิตแพทย์

| ลำดับ | รหัสนิสิต | ชื่อ - สกุล | อาจารย์ที่ปรึกษา | สายรหัส |
|-------|-----------|-----------------------------------|-----------------------------------|---------|
| ๑ | ๖๑๒๐๐๐๓๒ | นางสาว ปาณิสรา เวชสุวรรณมณี | น.อ.หญิง จิรพรรณ ตันติมงคลสุข | A |
| ๒ | ๖๑๒๐๐๐๔๘ | นาย ภูเบศ โสมาภา | น.ต. ภาคย์ นิมิตรพรสุโข | |
| ๓ | ๖๒๒๐๐๐๐๑ | MR. EVARITH KHIM | น.อ.หญิง สรัญญา อรรถไพศาลศรีดี | B |
| ๔ | ๖๒๒๐๐๐๑๘ | นาย กฤตไนย สี่มาขจร | น.ต. ภาชิต พิไลพันธ์พุกษ | |
| ๕ | ๖๒๒๐๐๐๑๙ | นางสาว กัญญารัตน์ บุญยะเจริญจิตต์ | น.อ. คัมภีร์ วงษ์สุวรรณ | C |
| ๖ | ๖๒๒๐๐๐๒๐ | นาย ขจรศักดิ์ จิตแก้ว | น.ท.หญิง ธนสินี เนียมทันต์ | |
| ๗ | ๖๒๒๐๐๐๒๑ | นาย คชติณห์ หมั่นเขตรกรณ์ | น.ต. กীরติ ประเสริฐผล | D |
| ๘ | ๖๒๒๐๐๐๒๒ | นางสาว จิตรกัญญา กิจเฮง | น.ต.หญิง ณีรานุช จอกแก้ว | |
| ๙ | ๖๒๒๐๐๐๒๓ | นางสาว ชฎากานต์ สิงห์หิรัญนุสรณ์ | น.อ.หญิง ภัททชวี องค์กร์หมงค | E |
| ๑๐ | ๖๒๒๐๐๐๒๔ | นาย ชยณัฐ จันทร์ดา | น.อ. ชลธิ์ บัวขำ | |
| ๑๑ | ๖๒๒๐๐๐๒๕ | นาย ชยานันต์ ภัทรเสถียร | น.ท. สรภาพ ภัคดีวงศ์ | F |
| ๑๒ | ๖๒๒๐๐๐๒๖ | นาย ทาคุมิ บุญรัตน์คุณานนท์ | น.ต.หญิง ปทุมรัตน์ พลายเวช | |
| ๑๓ | ๖๒๒๐๐๐๒๗ | นาย ธนภัทร กรอบรัมย์ | น.ท. อีรพล ปัญจชัยพรพล | G |
| ๑๔ | ๖๒๒๐๐๐๒๘ | นางสาว ธัญภรณ์ สุขวารี | พญ.กมลมาลย์ เจริญอาภาภรณ์ | |
| ๑๕ | ๖๒๒๐๐๐๒๙ | นางสาว ธัญวรัตน์ บุญยั้งสถิตย์ | น.ท. ตีรวิทย์ หงสกุล | H |
| ๑๖ | ๖๒๒๐๐๐๓๐ | นาย นครินทร์ บุญบำรุง | ร.อ.หญิง ขวัญชนก เลิศสิริภัทรจิตร | |
| ๑๗ | ๖๒๒๐๐๐๓๑ | นางสาว นนลณี เชาว์ถาวร | น.อ. กิติพจน์ งามละเมียด | I |
| ๑๘ | ๖๒๒๐๐๐๓๒ | นางสาว นวรัตน์ บุญแร่ | น.ท.หญิง พัชราพร หวังวรวิทย์ | |
| ๑๙ | ๖๒๒๐๐๐๓๓ | นาย นิธินันท์ แดงอ่อน | น.อ.หญิง พิมพ์สิริ ชมะนันท์ | J |
| ๒๐ | ๖๒๒๐๐๐๓๔ | นาย ประจักษ์ รุ่งเชวง | น.ท. กุลวิทย์ จันทร์ศิริรัตน์ | |
| ๒๑ | ๖๒๒๐๐๐๓๕ | นางสาว พรนภัส พรพรรณันท์ | น.ท.หญิง มนัญญา ศิลปกิจ | K |
| ๒๒ | ๖๒๒๐๐๐๓๖ | นาย เพียรวิทย์ ตริรัตน์สุข | ร.อ. ศุภะโชค วัฒนกิจไกรเลิศ | |
| ๒๓ | ๖๒๒๐๐๐๓๗ | นางสาว มุขสุดา กำกระโทก | น.อ. นพดล เหวระกูล | L |
| ๒๔ | ๖๒๒๐๐๐๓๘ | นาย ยศวริศ ไพรวลัย | น.ต.หญิง ธนิตา เจนบวรกิจ | |
| ๒๕ | ๖๒๒๐๐๐๓๙ | นางสาว ลลิตสรา ปรีดี | น.อ. สนธิเดช ศิวโลกุล | M |
| ๒๖ | ๖๒๒๐๐๐๔๐ | นาย วรวิช แซ่เล่า | น.ท.หญิง ปิยะภัทร สมานพิบูลย์ผล | |
| ๒๗ | ๖๒๒๐๐๐๔๑ | นาย ศุภวุฒิ นาคอร่าม | น.ต. วรพจน์ ชมศิริ | N |
| ๒๘ | ๖๒๒๐๐๐๔๓ | นาย สิริวิชญ์ บวรวิชพงษ์ | ร.อ.หญิง นันทรัช ยุกธวงค์ | |

| ลำดับ | รหัสนิสิต | ชื่อ - สกุล | อาจารย์ที่ปรึกษา | สายรหัส |
|-------|-----------|-------------------------------|---------------------------|---------|
| ๒๙ | ๖๒๒๐๐๐๔๔ | นาย สุภณัย จันทวงศ์ | น.ท. ศราวุฒิ พูลทรัพย์ | O |
| ๓๐ | ๖๒๒๐๐๐๔๕ | นางสาว สุริวัสสา สรสิงห์ไกรสร | น.ต. อีรพงศ์ หลีวรกุล | |
| ๓๑ | ๖๒๒๐๐๐๔๖ | นางสาว สุวดี กอรัตนโชค | น.ต. วัชระ เพ็ชรรัชตานนท์ | P |
| ๓๒ | ๖๒๒๐๐๐๔๗ | นางสาว อรณิชา ครูอุตสาหะ | น.ต. จตุภูมิ ชั้นสมบูรณ์ | |
| ๓๓ | ๖๒๒๐๐๐๔๘ | นางสาว อภิชญา เจียมสว่างพร | น.ท.หญิง ลลิตา หว่านพีชน์ | Q |
| ๓๔ | ๖๒๒๐๐๐๕๐ | นาย ปราณยุต ปีกอง | น.ท.หญิง ลลิตา หว่านพีชน์ | |

แผนผัง การบริการให้คำปรึกษาแก่นักศึกษาแพทย์ทางด้านจิตใจ



ภาคผนวก

แบบบันทึก “แนวทางปฏิบัติเมื่อบุคลากรทางการแพทย์ประสบอุบัติเหตุจากของมีคม / สัมผัสเลือด สารคัดหลั่งขณะปฏิบัติงาน”

Code อุบัติเหตุ : ลำดับที่ที่บุคลากรได้รับอุบัติเหตุในหน่วยงานนั้นๆ...../ พ.ศ...../รหัสสวรรค์ตาม EMR

เหตุการณ์เกิดอย่างไร อธิบาย วัน/เดือน/ปีเวลา.....ที่เกิดเหตุ

เป็น needle stick injury sharp injury mucous membrane exposure

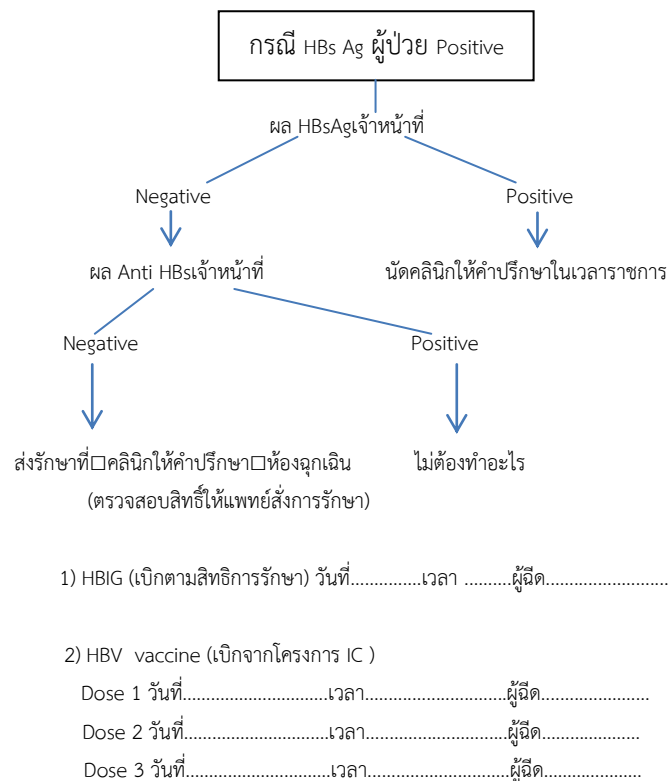
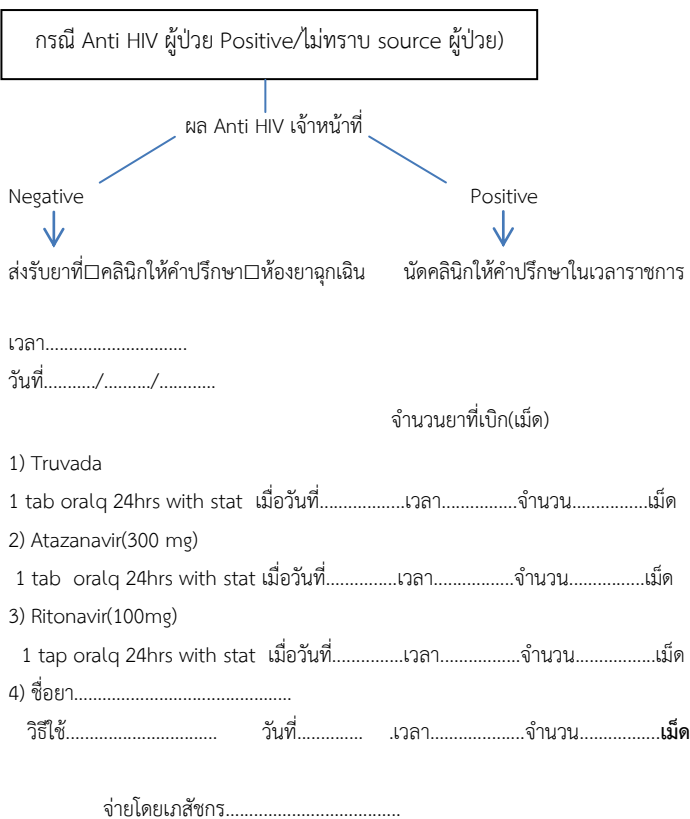
ถ้าไขความเสี่ยงดังกล่าว

ผู้ป่วย (Source) เจาะเลือด วันที่...../...../.....(รหัส tube เลือด:S/ ลำดับที่ที่บุคลากรได้รับอุบัติเหตุในหน่วยงานนั้นๆ...../ พ.ศ...../รหัสสวรรค์ตาม EMR.....)

Anti HIV HBs Ag Anti HCV

เจ้าหน้าที่ (Exposure) เจาะเลือดวันที่...../...../.....(รหัส tube เลือด : E/ ลำดับที่ที่บุคลากรได้รับอุบัติเหตุในหน่วยงานนั้นๆ...../ พ.ศ...../ รหัสสวรรค์ตาม EMR.....)

Anti HIV HBs Ag Anti HBs Anti HCV



หมายเหตุ1. การระบุ Code : ลำดับที่ หมายถึง ลำดับเหตุการณ์ที่เกิดในหน่วยงานนั้นๆ เช่น เกิดเหตุการณ์ของหน่วยงานER ลำดับที่ 1, ลำดับที่ 2 เป็นต้น

2. จำนวนยาด้านไวรัสที่เบิก ให้เบิกถึงวันราชการ เพื่อรอส่งพบแพทย์ที่คลินิกให้คำปรึกษา รักษาต่อ

3. ถ้าผลเลือดผู้ป่วยเป็นลบทั้ง Anti HIV และ HBs Ag จะไม่พิจารณาให้ยาด้านไวรัสและ HBV vaccine

4. บุคลากรที่ประสบอุบัติเหตุหน้าแบบบันทึกฯ ส่งคลินิกให้คำปรึกษาในเวลาราชการ

5. ถ้าพบปัญหาข้อขัดข้องให้ติดต่อ น.ท.หญิงวัลภา โคลิดานนท์ หมายเลขโทรศัพท์ 08 1621 8136 หรือ น.ท.หญิงไข่มุก ทองเย็น หมายเลขโทรศัพท์ 08 251 2234

| กิจกรรมของนิสิต | ปี 2564 | | | | ปี 2565 | | | | | | | | | | | ปี 2566 | |
|---------------------------------------|---------|------|------|------|---------|-------|------|-------|------|------|------|------|------|------|------|---------|---|
| | พ.ย. | ธ.ค. | ม.ค. | ก.พ. | มี.ค. | เม.ย. | พ.ค. | มิ.ย. | ก.ค. | ส.ค. | ก.ย. | ต.ค. | พ.ย. | ธ.ค. | ม.ค. | | |
| 1. กิจกรรมเพื่องานกิจกรรมนิสิต | | | | | | | | | | | | | | | | | |
| 1.1 สานสัมพันธ์นิสิต-อาจารย์ | ↔ | | | | | | | | | | | | | | | | |
| 1.2 ปฐมนิเทศ | | | | | ↔ | | | | | | | | | | | | |
| 1.3 รับเสื่อกาวน้ | | | | | ↔ | | | | | | | | | | | | |
| 1.4 นพลักษณ์ | | | | | | | | | | | ↔ | | | | | | |
| 1.5 ไทว์ครู | | | | | | | | | | | ↔ | | | | | | |
| 1.6 วันมหิดล | | | | | | | | | | | ↔ | | | | | | |
| 1.7 กีฬาสัมพันธ์ | | | | | | | | | | | | | | | | | ↔ |
| 2. กิจกรรมเพื่อพัฒนานิสิตตามอัตลักษณ์ | | | | | | | | | | | | | | | | | |
| ๒.๑ จัดค่ายอาสา | | | | | | | | | | | | | | ↔ | | | |
| ๒.๒ กิจกรรมตรวจสอบสุขภาพประชาชน | | | | | | | | | | | | | | ↔ | | | |
| ๒.๓ จัดอาสาเพื่อประชาชน | | | | | | | | | | | | | | ↔ | | | |

ข้อบังคับมหาวิทยาลัยบูรพา

ว่าด้วยเครื่องแบบ เครื่องหมาย และเครื่องแต่งกายของนิสิต ระดับปริญญาตรี

พ.ศ. ๒๕๕๒

โดยที่เป็นการสมควรให้มีข้อบังคับว่าด้วยเครื่องแบบ เครื่องหมาย และเครื่องแต่งกายของนิสิต ระดับปริญญาตรี

อาศัยอำนาจตามความในมาตรา ๒๑ (๒) และมาตรา ๖๗ แห่งพระราชบัญญัติมหาวิทยาลัยบูรพา พ.ศ. ๒๕๕๐ สภามหาวิทยาลัยบูรพา จึงออกข้อบังคับไว้ ดังต่อไปนี้

ข้อ ๑ ข้อบังคับนี้เรียกว่า “ข้อบังคับมหาวิทยาลัยบูรพา ว่าด้วยเครื่องแบบ เครื่องหมาย และเครื่องแต่งกายของนิสิต ระดับปริญญาตรี พ.ศ. ๒๕๕๒”

ข้อ ๒ ข้อบังคับนี้ให้ใช้บังคับตั้งแต่วันถัดจากวันประกาศในราชกิจจานุเบกษาเป็นต้นไป

ข้อ ๓ เครื่องแบบ เครื่องหมาย และเครื่องแต่งกายของนิสิตชาย

๓.๑ เครื่องแต่งกายในงานพิธีการ

(๑) เสื้อ ทำด้วยผ้าเกลี้ยงสีขาว คอเสื้อแบบคอเชิ้ตปกแหลม มีกระเป๋าดิดทางอกด้านซ้าย แขนยาวติดกระดุมที่ปลายแขน

(๒) ผ้าผูกคอ ทำด้วยผ้าเกลี้ยงสีเทา ขนาดกว้าง ๖ เซนติเมตร ปลายแหลม มีตรามหาวิทยาลัยบูรพาปักด้วยไหมสีเหลืองทองตรงกลาง

(๓) เข็มขัด ทำด้วยหนังเกลี้ยงสีดำ หัวเข็มขัดทำด้วยโลหะสีเงินเป็นรูปสี่เหลี่ยมผืนผ้าขนาด ๓.๕ x ๖ เซนติเมตรมีรูปตรามหาวิทยาลัยบูรพา อยู่ตรงกลาง

(๔) กางเกงขายาว ให้ใช้ผ้าเกลี้ยงสีเทาเข็ม ทรงสุภาพ

(๕) รองเท้า สีดำ

(๖) รองเท้าหุ้มส้น สีดำ ไม่มีลวดลาย

๓.๒ เครื่องแต่งกายปกติ เหมือนเครื่องแต่งกายในงานพิธีการ เว้นแต่

(๑) เสื้อ ให้ใช้เสื้อแขนสั้นได้

(๒) ผ้าผูกคอ อาจใช้หรือไม่ใช้ก็ได้

(๓) เข็มขัด ให้ใช้สีน้ำตาลเข้มได้

(๔) กางเกงขายาว ให้ใช้สีดำหรือสีกรมท่าที่ไม่ใช่ผ้ายีนส์ได้

(๕) รองเท้า สีสุภาพ

(๖) รองเท้าหุ้มส้น สีดำ

ข้อ ๔ เครื่องแบบ เครื่องหมาย และเครื่องแต่งกายของนิสิตหญิง

๔.๑ เครื่องแต่งกายในงานพิธีการ

(๑) เสื้อ ทำด้วยผ้าเกลี้ยงสีขาว คอเสื้อแบบคอเชิ้ตปกแหลม ติดกระดุม ทำด้วยโลหะสีเงินขนาด ๑.๖ เซนติเมตร คุนูนเป็นรูปตรามหาวิทยาลัยบูรพาโดยติดกระดุมที่คอเสื้อด้วย แขนเสื้อสั้นเหนือศอกไม่เกิน ๖ เซนติเมตร ปลายแขนพับเข้าเป็นเส้นตรง ไม่มีจีบหรือรูคบนไหล่ และปลายแขน ด้านหลังเรียบ ไม่มีเกล็ด ไม่มีจีบ ตัวเสื้อไม่รัดรูป หน้าอกด้านขวาติดเข็ม ตรามหาวิทยาลัยบูรพา สีเทา-ทอง ขนาดกว้าง ๒ เซนติเมตร

(๒) เข็มขัด ทำด้วยหนังเกลี้ยงสีดำ หัวเข็มขัดทำด้วยโลหะสีเงินเป็นรูป สี่เหลี่ยมผืนผ้าขนาด ๓.๕ x ๖ เซนติเมตร มีรูปตรามหาวิทยาลัยบูรพา อยู่ตรงกลาง

(๓) กระโปรง ให้ใช้ผ้าเกลี้ยงสีเทาเข้ม ทรงสุภาพ ไม่รัดรูป ความยาว ไม่สั้นเหนือเข่า และไม่ยาวเกินครึ่งน่อง

(๔) รองเท้าหนังหุ้มส้นสีดำ ทรงสุภาพ ไม่มีลวดลาย ไม่มีโลหะประดับ

๔.๒ เครื่องแต่งกายปกติ เหมือนเครื่องแต่งกายในงานพิธีการ เว้นแต่

(๑) เสื้อ ไม่ต้องติดกระดุมที่คอเสื้อ

(๒) เข็มขัด ให้ใช้สีน้ำตาลเข้มได้

(๓) กระโปรง ให้ใช้สีดำหรือสีกรมท่าได้

(๔) รองเท้าหุ้มส้น ให้ใช้สีดำหรือสีขาวได้

ข้อ ๕ ตรา มหาวิทยาลัยบูรพา ให้เป็นไปตามประกาศมหาวิทยาลัยบูรพา เรื่อง ตรา เครื่องหมาย หรือสัญลักษณ์ของมหาวิทยาลัย

ข้อ ๖ ชุดแต่งกายในงานพิธีการให้แต่งกายเข้าชั้นเรียนตามปกติหรือแต่งกายเพื่อติดต่อกับ หน่วยงานต่าง ๆ ได้

ข้อ ๗ การแต่งกายนอกเหนือไปจากข้อบังคับนี้ให้อยู่ในดุลพินิจของอธิการบดี โดยทำเป็น ประกาศมหาวิทยาลัยบูรพา

ข้อ ๘ ให้อธิการบดีรักษาการให้เป็นไปตามข้อบังคับนี้

ประกาศ ณ วันที่ ๒๕ พฤษภาคม พ.ศ. ๒๕๕๒

เกษม สุวรรณกุล

นายกสภามหาวิทยาลัยบูรพา

สำเนา

ประกาศมหาวิทยาลัยบูรพา

ที่ ๐๒๓๕/๒๕๖๔

เรื่อง การแต่งกายของนิสิตหลักสูตรแพทยศาสตรบัณฑิต คณะแพทยศาสตร์
ที่นอกเหนือข้อบังคับมหาวิทยาลัยบูรพา ว่าด้วยเครื่องแบบ เครื่องหมาย และเครื่องแต่งกายของนิสิต
ระดับปริญญาตรี พ.ศ. ๒๕๕๒

.....

เพื่อให้การแต่งกายของนิสิตหลักสูตรแพทยศาสตรบัณฑิต คณะแพทยศาสตร์ ที่นอกเหนือ
ข้อบังคับมหาวิทยาลัยบูรพา ว่าด้วยเครื่องแบบ เครื่องหมาย และเครื่องแต่งกายของนิสิต ระดับปริญญาตรี
พ.ศ. ๒๕๕๒ ที่เกี่ยวกับการเรียนการสอน การฝึกปฏิบัติงาน การติดต่อรับบริการถูกต้องเหมาะสม อาศัยอำนาจ
ตามความในมาตรา ๒๖ และมาตรา ๓๒ (๑๑) แห่งพระราชบัญญัติมหาวิทยาลัยบูรพา พ.ศ. ๒๕๕๐ ประกอบกับ
ข้อ ๗ ของข้อบังคับมหาวิทยาลัยบูรพา ว่าด้วยเครื่องแบบ เครื่องหมาย และเครื่องแต่งกายของนิสิต
ระดับปริญญาตรี พ.ศ. ๒๕๕๒ จึงออกประกาศไว้ดังต่อไปนี้

ข้อ ๑ ในประกาศนี้

| | | |
|---------------------------------|---------|--|
| “มหาวิทยาลัย” | หมายถึง | มหาวิทยาลัยบูรพา |
| “คณะ” | หมายถึง | คณะแพทยศาสตร์ มหาวิทยาลัยบูรพา |
| “ศูนย์แพทยศาสตรศึกษาชั้นคลินิก” | หมายถึง | หน่วยงานร่วมผลิตบัณฑิต โดยความร่วมมือกับคณะแพทยศาสตร์ |
| “นิสิต” | หมายถึง | นิสิตหลักสูตรแพทยศาสตรบัณฑิต คณะแพทยศาสตร์ |
| “เครื่องแต่งกายปกติ” | หมายถึง | เครื่องแต่งกาย ตามข้อบังคับ มหาวิทยาลัยบูรพา ว่าด้วยเครื่องแบบ เครื่องหมาย และเครื่องแต่งกายของนิสิต ระดับปริญญาตรี พ.ศ. ๒๕๕๒ |
| “เครื่องแต่งกายกาวนยาว” | หมายถึง | เครื่องแต่งกายนิสิตชั้นปีที่ ๔ และชั้นปีที่ ๕ ที่นอกเหนือข้อบังคับมหาวิทยาลัยบูรพากำหนด |
| “เครื่องแต่งกายกาวนสั้น” | หมายถึง | เครื่องแต่งกายนิสิตชั้นปีที่ ๖ ที่นอกเหนือ ข้อบังคับมหาวิทยาลัยบูรพากำหนด |

ข้อ ๒ การแต่งกาย

๒.๑ ให้นิสิตแต่งกายตามประกาศมหาวิทยาลัยบูรพาที่นอกเหนือข้อบังคับมหาวิทยาลัยบูรพา
ว่าด้วยเครื่องแบบ เครื่องหมาย และเครื่องแต่งกายของนิสิต ระดับปริญญาตรี พ.ศ. ๒๕๕๒ ทั้งในเวลาเรียน
สอบ ฝึกปฏิบัติงานหรือติดต่อกับหน่วยงานที่ให้บริการแก่นิสิต ทั้งเวลาราชการหรือเวลาทำการของคณะหรือ
หน่วยงานอื่น ๆ ที่เกี่ยวข้อง เว้นแต่ได้รับการยกเว้นเป็นกรณีพิเศษ รายละเอียดเกี่ยวกับเครื่องแต่งกายนิสิต
เป็นไปตามเอกสารแนบท้ายประกาศฉบับนี้

๒.๒ ในกรณีที่...

๒.๒ ในกรณีที่ศึกษา หรือฝึกปฏิบัติงานในสถานที่เฉพาะให้นิสิตแต่งกายตามวิธีปฏิบัติ
ของ หน่วยงานที่ดูแลรับผิดชอบสถานที่นั้น

ข้อ ๓ หากนิสิตไม่ปฏิบัติตามประกาศฉบับนี้ ให้คณบดี รองคณบดีฝ่ายกิจการนิสิต อาจารย์
เจ้าหน้าที่ของคณะหรือหน่วยงานที่ดูแลรับผิดชอบสถานที่นั้นดำเนินการทางวินัยนิตตามข้อบังคับ
มหาวิทยาลัยบูรพา ว่าด้วยวินัยนิต พ.ศ. ๒๕๖๓

ข้อ ๔ ให้คณบดีรักษาการให้เป็นไปตามประกาศนี้

ทั้งนี้ ตั้งแต่บัดนี้เป็นต้นไป หรือจนกว่าจะมีประกาศเปลี่ยนแปลง

ประกาศ ณ วันที่ ๒๗ มีนาคม พ.ศ. ๒๕๖๔

(ลงชื่อ) วชิรินทร์ กาสลัก
(รองศาสตราจารย์วชิรินทร์ กาสลัก)
อธิการบดีมหาวิทยาลัยบูรพา

สำเนาถูกต้อง



(นายสรวิทย์ พลธรรม)
นักวิชาการศึกษา